

**République Algérienne Démocratique et Populaire**

**Ministère de l'Enseignement Supérieur et de la Recherche Scientifique**

**Université de Saida Dr. MOULAY Tahar**

**Faculté des lettres, des Langues et des Arts**

**Département des Lettres et Langue Française**



**Mémoire de master**

En vue de l'obtention du diplôme de Master en Langue Française

**Option:** Sciences du langage

**Intitulé**

**Le rôle de la gestualité infantine dans l'acquisition  
des habiletés linguistiques précoces  
Cas du FLE chez les élèves de 3<sup>ème</sup> année primaire.**

**Sous la direction de :**

Mme. SAADI Khadidja

**Réalisé et présenté par:**

CHEROUATI Khadidja

**Devant le jury composé de :**

Mme. KHELIF khadidja

Présidente du jury

Université de Saida

Mme. SAADI Khadidja

Directrice de recherche

Université de Saida

Mr. BENBAKRITI

Examineur

Université de Saida

**Année universitaire : 2019-2020**

## Dédicace

*Je dédie ce modeste travail à mes chers parents pour tous leurs sacrifices, leur amour, leur tendresse leurs soutien et leurs prières tout au long de mes études que dieu leur procure bonne santé et longue vie.*

*À mes sœurs : Hafsa ; Chaimaa*

*À mes chères amies : Imene, Ahlem et Fatima.*

*À toute ma famille et mes collègues.*

## Remerciements

*Je remercie Dieu le tout puissant de m'avoir donné la volonté et la patience pour faire ce modeste travail.*

*Je tiens à remercier chaleureusement ma directrice de recherche Mme. SAADI Khadidja pour son aide, ses orientations, ses précieux conseils et son soutien moral.*

*Mes remerciements s'adressent aussi à Mr. ARABI. R pour son soutien moral et son encouragement.*

*Mes remerciements s'adressent également à tous les enseignants du département de français et les membres de jury qui ont accepté d'évaluer et de juger mon modeste travail.*

*Mes remerciements vont aussi aux enseignants qui m'ont aidé honorablement à élaborer ce travail plus particulièrement le professeur de français monsieur BELAKRAD Lakhdar avec ses élèves de 3 années primaires de l'école DOUAR AZZOUZ avec lesquels j'ai réalisé cette présente œuvre.*

*Enfin, je tiens à remercier vivement tous ceux qui ont m'aidé de près ou de loin.*

*\*Merci beaucoup\**

## Sommaire

### Introduction générale

### Chapitre 1 : La communication humaine et la composante gestuelle dans l'enseignement /apprentissage du FLE

#### 1.1. Définition de la communication

#### 1.2. Les éléments de la communication humaine

#### 1.3. Les fonctions de la communication

#### 1.4. Les différents types de la communication

#### 1.5. L'importance du non verbal

#### 1.6. Enseignement/apprentissage du FLE

#### 1.7. Les comportements visuels non verbaux de l'enseignant

#### 2.1. Phénomène de la gestualité

#### 2.2. La communication pédagogique et l'usage des gestes pour enseigner le FLE

#### 2.3. Qu'est-ce que un geste pédagogique ?

#### 2.4. La typologie des gestes

#### 2.5. Les trois fonctions d'un geste pédagogique

#### 2.6. Les conditions d'un geste pédagogique

#### 2.7. L'impact de la gestuelle sur la compréhension orale

#### 2.8. Le geste, peut-il être un obstacle à la compréhension orale ?

### Chapitre 2 : Analyse et interprétation des résultats (Observation de la classe)

#### 3.1. Description du corpus

#### 3.2. Le public visé

#### 3.3. La méthode utilisée

#### 3.4. Pourquoi une observation ?

#### 3.5. Le comportement de l'enseignant

#### 3.6. L'avis de l'enseignant sur l'importance de la gestuelle

#### 3.7. La classe et les élèves

#### 3.8. Le contenu des séances

#### 3.9. L'analyse des données

#### 3.10. Analyse de la grille d'observation

### Conclusion générale

### Références bibliographiques

### Résumé

### Annexes

# *Introduction générale*

L'une des spécificités de la communication humaine est l'usage des deux modes de communication le verbal comme la voix et l'intonation d'une part et le non verbal comme les gestes, mimiques, regards, expressions faciales, postures d'autre part. Ces deux composantes « le verbal et le non verbal » sont indispensables et participent mutuellement dans l'acte communicatifs.

Aujourd'hui, les études menées montrent que le langage corporel représente la moitié du message parlé, alors que dans le processus d'enseignement/apprentissage du FLE le code verbal est insuffisant pour passer le message aux élèves débutants dans cette langue, l'enseignant ici joue le rôle d'un facilitateur, il emploie tous les stratégies d'étayages possibles pour faciliter la tâche aux élèves, il est donc obligé à faire appel à son corps.

Ayant constaté que les élèves des 3<sup>ème</sup> années primaire rencontrent des difficultés pour accepter cette langue et de la comprendre. Nous avons réalisé ce travail de recherche pour mettre l'accent sur l'importance des gestes dans l'acte d'enseignement. Nous nous posons les questions suivantes :

- Quel est l'impact de la gestualité sur la compréhension orale chez les élèves de 3<sup>ème</sup> année primaire?
- Le langage corporel permet-il de renforcer le message auditif et d'amener à mieux comprendre le cours ?

Pour répondre à cette problématique nous proposons les hypothèses suivantes :

- Le recours aux gestes permettrait aux élèves de 3<sup>ème</sup>AP d'accéder facilement au sens du message transmis par leur enseignant.
- L'emploi des gestes permettrait l'enseignant de bien motiver les jeunes écoliers.
- L'objectif principal que vise notre travail est de mettre la lumière sur l'efficacité des gestes et son rapport avec la compréhension orale et de

distinguer les différents des types de gestes utilisées par les enseignants en classe de FLE.

Afin de confirmer ou d'informer nos hypothèses, nous nous baserons sur une démarche analytique descriptive pour examiner l'utilité des gestes dans une situation d'apprentissage, aussi nous utilisons la méthode d'observation directe pour montrer que le langage corporel renforce le message auditif.

Pour étudier le phénomène de la gestualité nous avons choisi comme public les élèves de 3ème AP avec lesquels l'enseignant utilise divers types des gestes pédagogiques pour faciliter la compréhension du cours.

Notre travail est divisé en deux chapitres. Dans un premier lieu, nous présenterons quelques notions sur lesquelles se basent notre travail comme la communication et l'enseignement / apprentissage du FLE. Ensuite, nous proposons la composante gestuelle et l'enseignement apprentissage du FLE dans lequel nous avons cité la classification des gestes et leurs fonctions.

Le deuxième chapitre sera une partie pratique dans laquelle nous avons effectué notre expérimentation dans une classe de 3ème année primaire.

Dans le contexte scolaire, la classe représente un meilleur endroit qui rassemble tous les types de communication (verbal et non verbal).

À l'école primaire, l'enseignant cherche toujours d'accompagne sa parole avec des gestes significatifs pour attirer l'attention des élèves et les motiver à apprendre. Il utilise des éléments linguistiques et paralinguistiques comme : le débit, l'accentuation, l'intonation et il renforce sa parole par un geste pédagogique et puisqu'il s'agit d'un moyen non négligeable, il sera notre but d'étude dans ce mémoire « un geste au sein du FLE ».

***Chapitre 1 :***

***La communication humaine et la composante gestuelle dans  
L'enseignement / apprentissage du FLE***



La communication est l'un des piliers des relations humaines. Qu'elles soient professionnelles ou personnelles. Elle repose sur l'échange de pensées et de sentiments qui se font à l'aide de mots mais aussi du regard, postures, gestes,... pour compléter et renforcer le message verbal. C'est pour cette raison, le non verbal se trouve dans une classe du FLE comme un outil important pour l'apprentissage.

## **1.1. Définition de la communication**

### **1.1.1. Étymologie**

Du latin *communicar*, mettre en commun, faire part de partage.

Selon le dictionnaire « LAROUSSE » : « Action d'être en rapport avec autrui, en général par le langage : échange verbal entre un locuteur et interlocuteur dont il sollicite une réponse. (...) action de mettre en relation, en liaison, en contact, des choses » « COMMUNIQUER : faire passer qqch, le transmettre à qqch d'autre. (...) faire partager à qqn un sentiment, un état (...). (...) entrer en contact avec qqn, lui faire part de sa pensée, de ses sentiment »<sup>1</sup>

Le dictionnaire de linguistique définit la communication comme suit : « l'échange verbal entre un sujet parlant, qui produit un énoncé destiné à un autre sujet parlant, et un interlocuteur dont il sollicite l'écoute et/ou une réponse explicite ou implicite (selon le type d'énoncé) »<sup>2</sup>.

Le mot communication prend divers définitions dans multiples domaines , à titre exemples : en sociologie et en linguistique la communication est l'ensemble des phénomènes qui peuvent intervenir lorsqu'un individu transmet une information à un ou plusieurs autres individus à l'aide du langage articulé ou d'autres codes ( ton de la voix , gestuelle, regard, respiration ...)

---

<sup>1</sup> Le petit LAROUSSE, 2014, p, 32.

<sup>2</sup> Jean DUBOIS et AUTRES, « dictionnaire de linguistique », éd. Larousse-Bordas, 2002, p. 95.

***La communication humaine et la composante gestuelle dans L'enseignement /  
apprentissage du FLE***

En sémiologie : « la communication est comprise comme un système multi canal ou interviennent, outre : les codes verbaux, les kinésique, (les gestes), proxémiques, (gestion sociale de l'espace), et technique que l'homme fabrique (écriture, le langage informatique, etc.) ». 3

Le mot communication signifie l'action de communiquer, d'établir une relation avec autrui et de transmettre des informations, des connaissances, des idées, des sentiments... elle considérer comme une expression d'une conscience individuelle ou le langage est simple et véhicule de signification.

« Nous communiquons avec nos semblables pour les informer ou pour exercer sur eux une certaine influence. De toute manière, cette opération, qui est à la base du phénomène social et culture, suppose à la fois des moyens des expressions et des organes de perception. Il est possible que chez certains animaux ce soit l'odorat ou tel autre sens inconnu de nous qui entre en jeu dans le processus. Chez l'homme, les modes de communication les plus aptes à être élaborés sont indiscutables ceux qui s'adressent à la vue et à l'ouïe. Le message audiovisuel peut d'ailleurs présenter deux formes différentes, suivant qu'il consiste directement en des images et des sons ou bien qu'il est médiatisé par des signes et des symboles codifiés : in a alors affaire à un langage parlé ou écrit... »4

Selon **Claude Roy** :

«La communication est un processus verbal ou non par lequel on partage une information avec quelqu'un ou un groupe de manière que celui-ci comprenne ce qu'on lui dit. Parler, écouter, comprendre, réagir...constituent les différents moments de ce processus. La communication permet aux partenaires de se

---

<sup>3</sup> CUQ, j, Pierre, dictionnaire de didactique de français : langue étrangère et seconde, CLE international, Paris, 2003.p. 47.

<sup>4</sup> [www.persee.com](http://www.persee.com) Qu'est-ce que la communication ? Jean Cazeneuve Communication & langage Année 1963 p.11.

connaître, d'établir une relation entre eux. Cela peut entraîner des modifications d'attitude et de comportements ».<sup>5</sup>

## **1.2. Les éléments de la communication humaine**

### **1.2.1. La communication linguistique selon ROMAN JAKOBSON**

Pour le linguiste américain d'origine russe, le langage humain mis en jeu six facteurs : un émetteur qui transmet un message à un récepteur (ou destinataire) dans un contexte, selon un code qui est commun à l'émetteur et au récepteur et par le biais d'un canal (ou contact) qui est établi et maintient la communication (la parole ou l'écrit). Par ailleurs, il distingue six fonctions : référentielle, poétique, conative, phatique, et métalinguistique.

**Le destinataire :** c'est la personne qui parle ou qui prend la parole dans une conversation naturelle.

**Le message :** le destinataire transmet toujours un message au destinataire. Le message est toujours le sujet de communication, la réponse à la question : « de quoi parle-t-on ? »

**Le destinataire :** c'est la personne qui reçoit la parole du destinataire peut être seule ou plusieurs personnes.

**Le contexte :** c'est le cadre spatio-temporel où la communication a eu lieu. La prise en considération du contexte permet bien de saisir la portée du message car il a une influence sur les deux interlocuteurs.

**Le code :** le code est le moyen utilisé pour transmettre le message.

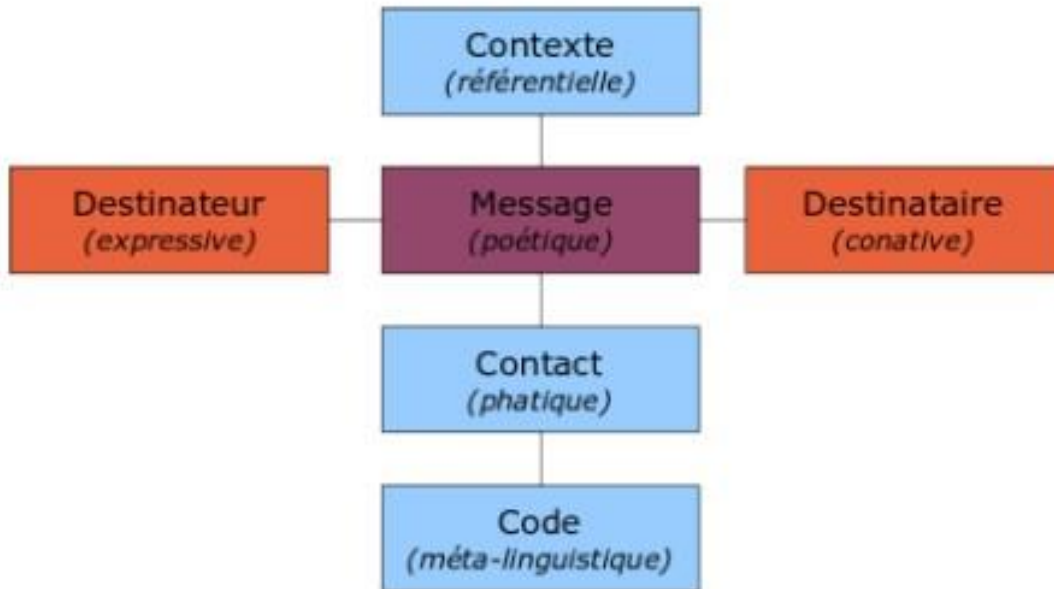
**Le contact :** pour établir véritablement une situation de communication, il doit y avoir un contact entre le destinataire et le destinataire. Le destinataire doit savoir que le message s'adresse à lui.

---

<sup>5</sup> ROY, C., in communication, Bidon, Tolérence, 12 juin, 1995, p.29.

*La communication humaine et la composante gestuelle dans L'enseignement / apprentissage du FLE*

Schéma de communication verbale ci-dessous, d'après Jakobson .A chacun des six fonctions correspond une des six fonctions du langage (entre parenthèses).



**Schéma de communication selon ROMAN JAKOBSON<sup>1</sup>**

**1.3. Les fonctions de la communication**

Ce modèle de communication permet de mettre en évidence plusieurs fonctions linguistiques :

- La fonction référentielle : il s'agit de la fonction informative, centrée sur le langage transmis. Elle donne des indications sur l'objet donnée.
- Fonction émotive ou expressive : cette fonction est centrée sur ce qu'exprime l'émetteur : son attitude, le timbre de la voix, son émotion, son intonation.
- Fonction conative : il est possible de reconnaître dans le langage l'effet intentionnel du message sur le destinataire.
- Fonction phatique : cette fonction du langage est celle qui permet d'établir une communication d'assurer un contact.

***La communication humaine et la composante gestuelle dans L'enseignement /  
apprentissage du FLE***

- Fonction métalinguistique : il s'agit ici des codes qui permettant d'explicitier le message.
- Fonction poétique : il s'agit de matérialiser les signes et le code et de mettre en évidence la forme et le message.

#### **1.4. Les différents types de la communication**

Dans une communication interpersonnelle, on peut distinguer deux types de communication (le verbal et le non verbal) :

##### **a) La communication verbale**

Est une façon structurée de communiquer avec autrui dans le but d'exprimer une idée, un besoin, un désir, etc. elle s'effectue par la parole qui constitue l'ensemble de mots d'un langage donnée.

«Implique l'utilisation du langage articulé. Système de signes directs, phonique, oraux, vocaux, ou celle du langage écrit. Codes de signes substitutifs du langage »<sup>6</sup>.

##### Les composantes de la communication verbale

Dans tout acte de communication non verbale il y a un certain nombre de composantes essentielles :

Le message : est l'idée ou l'information à transmettre.

Des acteurs dans un contexte précis : l'émetteur qui a l'idée ou l'information qu'il souhaite communiquer. Il est la source du message. Il peut être un individu ou un groupe (une entreprise) le récepteur est celui qui reçoit le message.

Un canal : c'est la voie de circulation du message.

---

<sup>6</sup> BAYLON, C, FABRE, P, initiation à la linguistique, ED, Nathan, Paris, 1981, p.28.

*La communication humaine et la composante gestuelle dans L'enseignement /  
apprentissage du FLE*

Le canal direct : conversation, signe.

Le canal indirect : lettre, téléphone, minitel, ordinateur, télévision, radio, etc.

Le message en retour (rétroaction) : c'est le message que le récepteur va communiquer à l'émetteur en réponse (question, approbation, désapprobation, action).<sup>7</sup>

**b) La communication non verbale**

La communication non verbale désigne tout échange n'ayant pas recours à la parole. Elle ne repose pas sur les mots mais elle englobe différents éléments non verbaux.

« La communication non verbale : silence, geste, posture, expressions faciales, ton de la voix, rythme de l'élocution, vêtements complète le message auditif. Elle exprime les émotions, les sentiments, les valeurs, cette communication renforce et crédibilise le message verbal lorsqu'elle est adapté mais peut décrédibiliser ce même message si elle est inadaptée »<sup>8</sup>.

**b)-1 le para-verbal**

Le para verbal est une composante de la communication non verbale qui permet d'envisager ce qui est relatif à la voix, tout en excluant une analyse sémantique.

Le para- verbale s'intéresse au ton, à l'intonation, signes vocaux le rythme, débit, articulation, l'accentuation...

**b)-2 le Co-verbal**

---

<sup>7</sup> <http://classedeventenc.e-monsite.com>. Date de consultation 2 Avril 2020.

<sup>8</sup> C. Terrier, la communication non verbale, article publié le 05/09//2013, en ligne. [http://www/cterrier.com/cours/ communication 60-non-verbale, pdf.](http://www/cterrier.com/cours/communication%2060-non-verbale.pdf)

*La communication humaine et la composante gestuelle dans L'enseignement /  
apprentissage du FLE*

Le Co-verbal est l'une des composantes de la communication non verbal, il revoit aux phénomènes non verbaux qui accompagne le message verbal.

«Il désigne l'ensemble des phénomènes qui accompagnent la production de la parole : posture, regard, etc. la gestualité Co-verbal au même titre que les phénomènes para-verbaux doit être considérée comme constitutive de l'acte de communication »<sup>9</sup>.

### **1.5. L'importance du non verbal**

Selon les travaux (d'EKMAN et FRIESEN, DE Von Cranach et d'ABRIC) montrent que la communication non verbale remplit trois fonctions principales :

5-1 Fonction d'information : c'est la plus importante des fonctions du comportement non verbal, qui permet d'appréhender l'état émotionnel de l'émetteur et son attitude par rapport au récepteur à la situation. Le langage non verbal diffuse des informations sur l'image de l'émetteur

5-2 Fonction d'étalement du langage : les comportements non verbaux qui accompagnent le langage (mouvement des yeux, gestes, mimique) vont jouer ici un double rôle :

- Ils vont ponctuer, renforcé, confirmer, les propos de l'orateur.
- Ils vont permettre de faire passer directement une information complémentaire.

5-3 Fonction quasi linguistique : sont des mimiques et des gestes intelligible en dehors du verbal utilises par exemple en situation d'éloignement, ou derrière une autre.

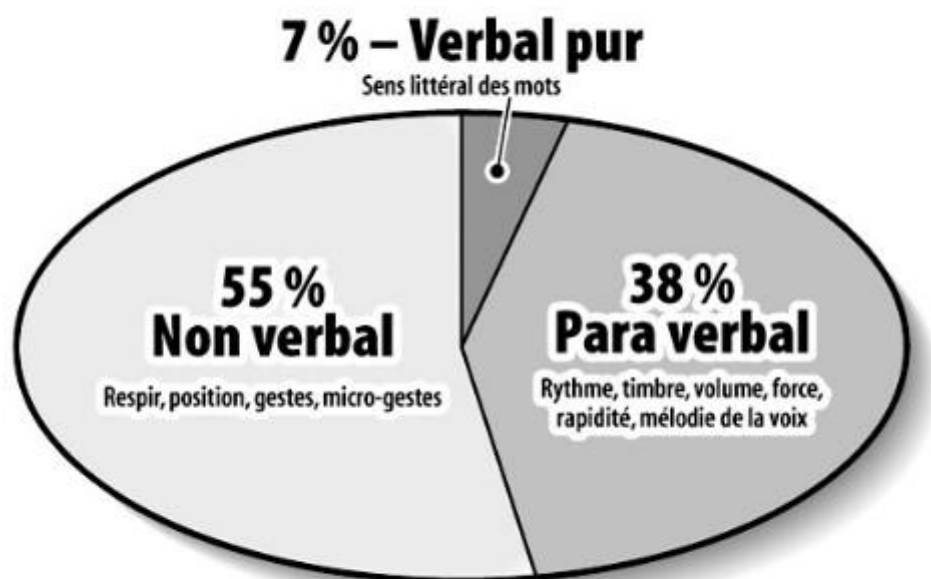
---

<sup>9</sup> NEYEV F. dictionnaires des sciences du langage. ED. ARMAND COLLIN. Paris. P.263.

## *La communication humaine et la composante gestuelle dans L'enseignement / apprentissage du FLE*

Une étude américaine a montré que le verbal occupe 07%, le par averbal 38%, et le non verbal 55% du message transmis. Donc, nous constatons que toute communication s'effectue toujours sous plusieurs formes.

### *Informations sur la communication*



Conception & mise en page de ©Martens Richard — 1<sup>er</sup> septembre 1997, 22 & 23 février 1999, 26 juin 2000  
D'après une étude américaine citée dans les formations de Programmation Neuro-Linguistique (PNL)

### **1.6. Enseignement/apprentissage du FLE**

« L'enseignement du français au primaire a pour but de développer chez les jeunes apprenants des compétences de communication à l'oral et à l'écrit »<sup>10</sup>.

#### **1.6.1. Apprendre le français chez les 3 AP**

La 3 AP constitue la première année d'enseignement/ apprentissage de la langue française en Algérie comme langue étrangère. A ce stade, des apprentissages l'enseignant vise essentiellement la construction de la langue sur différents axes à des fins de communication.

---

<sup>10</sup> M'Hamadji, M- Tounsi et all, le nouveau manuel scolaire de la 3 année primaire, Mon premier livre de français, ONPS, 16 juillet 2008, p 3.



### **1.6.2. La définition de la compréhension orale**

Selon le dictionnaire de la didactique : « la compréhension orale est une opération mentale de décodage d'un message oral par un auditeur (compréhension orale) ou d'un message écrit par un lecteur (compréhension écrite) »<sup>11</sup>.

D'après cette définition on peut dire que la compréhension orale est un ensemble d'opérations qui permettent à l'auditoire d'attribuer un sens à un énoncé donné.

La compréhension orale consiste l'une des étapes importante de la communication de plus, dans l'apprentissage de la langue maternelle ou étrangère la compréhension précède toujours l'expression, donc, l'apprenant passe d'abord par la phase de la compréhension puis il exprimer un énoncé oral, en premier lieu, il doit assimiler le sens globale de ce qu'il entend ou de ce qu'il voit puis il construit un énoncé avec sa propre façon ce qu'il a compris. Le but principale d'enseigné la compréhension de l'orale aux apprenants c'est pour les former à comprendre et exprimer facilement en langue étrangère.

### **1.6.3. L'enseignant et la communication orale**

« L'enseignant de la langue étrangère aux jeunes enfants suppose une multiplication des supports d'apprentissages en effets, les apprenants ont besoin de visualiser, entendre et matérialiser le langage pour mieux le mémoriser et le comprendre »<sup>12</sup>.

La communication orale est un processus ou action de transmission de l'information par la parole ou la voix, elle peut être utilisée comme un outil d'apprentissage, dans la mesure où elle devient une façon de préciser et de faire évoluer la pensée de l'apprenant.

---

<sup>11</sup> Dictionnaire de la didactique des langues, hachette France, 1976. p.10.

<sup>12</sup> TELLIER Marion, l'usage des gestes en langue étrangère : quel effet pour la compréhension auprès des jeunes enfants ?

*La communication humaine et la composante gestuelle dans L'enseignement /  
apprentissage du FLE*

En classe le rôle capital de l'enseignant consiste à aider les élèves à s'exprimer et communiquer verbalement d'une manière pédagogiquement étudiée. C'est pour cette raison l'enseignant débute par l'oral dans le but d'aider les jeunes apprenants à mémoriser les signes.

### **1.7. Les comportements visuels non verbaux de l'enseignant**

Tous les comportements visuels du l'enseignant ont un rôle important dans la classe de FLE et chaque élément a sa spécificité, mais ils sont complémentaire.

**-L'utilisation de l'espace :** dans une classe, l'enseignant affirme sa présence avec le déplacement et la circulation entre les rangés.

**-Les attitudes et les postures :** les attitudes et les postures adaptées par le maitre sont aussi porteuse des significations pour les jeunes apprenants parce qu'il permet d'établir un climat favorable et calme pour l'apprentissage.

« La manière de positionner le corps entier ou de ses partie une partie »<sup>13</sup>

**-Le regard :** que se soit fixe ou flottant, le regard de l'enseignant a pour objectif d'attirer l'attention et produit un effet de valorisation de l'élève.

**-L'apparence et la tenue vestimentaire :** dans une communication pédagogique, le bon choix de tenue vestimentaire, la façon de coiffure, le maquillage affiche une bonne image de l'enseignant lui-même aux yeux de ses apprenants.

« La tenue vestimentaire est un des aspects de se masque professoral qui confère au maitre l'autorité la solidité de l'apparence »<sup>14</sup>.

**-Les mimiques :** le verbal est toujours associe au visuel, l'enseignant fait intervention de plusieurs stratégies pédagogiques et des expressions faciales tel

---

<sup>13</sup> RENARD, R, Apprentissage d'une langue étrangère/second, ED. Boeck université, Belgique, 2002, p. 72.

<sup>14</sup> CLAUDE. Pujad-Renaud, op.cit, P.81.

*La communication humaine et la composante gestuelle dans L'enseignement /  
apprentissage du FLE*

que : l'interrogation, exclamation, surprise, le dégoût, la joie... puisqu'elles sont des éléments indépendantes dans les interactions.

**-Les gestes :** dans le milieu scolaire, les apprenants concentrent beaucoup plus sur la mémorisation des objets donc, un geste pédagogique guide les écoliers à une meilleure compréhension. On peut distinguer deux formes des gestes :

a)- **La gestualité à distance :** est une forme efficace de communication avec les élèves qui peut intervenir sans accompagnement de la parole.

b)- **La gestualité de contact et le toucher :** se forme à une forte valeur affective et communicative sur les relations de l'enseignant et ses élèves.

❖ **Yeux :** les yeux sont souvent la première partie de l'anatomie que les autres voient ou remarquent. Ils peuvent être utilisés pour établir un contact visuel, exprimer les sentiments basé sur l'intensité et la longueur du contact visuel.

❖ **Le visage :** Le visage est une source majeure d'expression lorsqu'on communique avec les autres. Il peut sourire, froncer les sourcils, rester neutre, montrer de la colère, montrer le dégoût, indiquer que vous voulez parler et montrer de l'intérêt.

Ces comportements interviennent d'établir la relation pédagogique entre l'enseignant et l'apprenant.

Nous ne communiquons pas seulement avec les mots articulés, la communication non verbale est aussi importante. Dans le milieu d'enseignement, l'enseignant cherche toujours à transmettre le savoir avec la parole pour véhiculer le contenu au même temps, il utilise un mode d'action non verbal : le regard, les gestes, les mimiques et toutes les attitudes corporelles.

## **2.1. Phénomène de la gestualité**

Un geste est un signe manuel ou corporel qui permet d'illustrer et compléter les mots d'un langage articulé, il peut aussi remplacer la parole.

Selon **Le Petit ROBERT** :

« Le geste est un mouvement du corps (principalement des bras, du corps, de la tête) volontaire ou non volontaire, ou révélant un état psychologique, ou visant à exprimer, à exécuter quelque chose »<sup>15</sup>

Les gestes ont certainement été les premiers moyens de communication entre les humains, ils forment une partie importante de la communication non verbale puisqu'il est ressemblent différents catégories, certains apportent une information sur le message d'autre apportant des indices sur les intentions ou les émotions du locuteur.

La gestuelle se manifeste par des postures qui peuvent concerner : la tête, le buste, le bassin, les jambes et les bras. Par les gestes, nous nous exprimons et nous pouvons avoir un comportement de défense ou d'agression.

---

<sup>15</sup> Le petit ROBERT, 1985 Paris : Robert

## **2.2. La communication pédagogique et l'usage des gestes pour enseigner le FLE**

La communication pédagogique se caractérise par une interaction inégale de l'enseignant et les apprenants. Ces derniers sont dirigés par leurs professeur dans le but de l'acquisition des pratiques et des savoir-langagiers.

Dans une classe de FLE, pour améliorer la transmission de l'information le geste occupe une place importante et remplit des fonctions similaires à celle de la parole pour les apprenants non natifs .selon Calbris (1989-272) :

«Un geste est une pratique sociale, et un acte culturelle, on peut l'acquérir, l'apprendre, l'enseigner, le transmettre »<sup>16</sup>.

Parmi les gestes les plus utilisés pour transmettre le message on trouve les gestes pédagogiques utilisés par les enseignants comme un atout important de la communication dans le but de bien faire comprendre son cours.

## **2.3. Qu'est-ce que un geste pédagogique ?**

Selon **MARION TELLIER** :

« En marge des gestes proprement dit communicatifs, le geste pédagogique est celui que l'enseignant utilise dans le but de faire comprendre un item lexical verbal à ses apprenants. Il agit donc comme un support non verbal qu'aide la saisir du sens par l'élève comme le ferait une image». <sup>17</sup>

Le geste pédagogique désigne l'ensemble des éléments d'informations transmises par des gestes lors d'une situation de communication d'apprentissage. Il accompagne la parole et agit comme une traduction non verbale.

---

<sup>16</sup> Calbris (1989) " geste et communication". Paris : crédif, hater cité par l'article de : ALI GUERCHI Lamía.

<sup>17</sup> TELLIER, M 2004, l'impact du geste pédagogique sur l'enseignement/apprentissage des langues étrangères thèse de doctorat, université Paris 7, Denis Diderot, sous la direction d'Elis abeth Guinebertière.

Il peut apparaître sous différentes formes :

Mimes - emblème - mimiques faciales...

## **2.4. La typologie des gestes**

Il existe plusieurs typologies des gestes, la plus utilisée dans la recherche est celle de Mc Neil 1992 qui s'intéresse principalement aux gestes Co-verbaux :

### **2.4.1. Les gestes déictiques**

Ce sont des gestes de pointage « le plus souvent les gestes de pointage sur des éléments concrets de la situation ou des éléments abstraits du discours »<sup>18</sup>

### **2.4.2. Les gestes iconiques**

Ce sont des gestes illustratifs d'un concept concret, ils évoquent des objets, des personnes ou des actions. « Parmi les différentes catégories de geste qui accompagnent le discours, les gestes iconiques constituent la catégorie la plus importante dans l'élaboration d'une sémantique et d'une pragmatique du geste »<sup>19</sup>.

### **2.4.3. Les gestes métaphoriques**

« Ces gestes présentent les images des notions abstraites. Les gestes métaphoriques comme les gestes iconiques véhiculent un contenu relatif au contenu linguistique co-occurrent mais ils diffèrent des iconiques par le fait que ce qu'ils véhiculent n'est pas susceptible d'être présenté visuellement. Ces gestes présentent plutôt un support visuel de la métaphore du contenu abstrait ».<sup>20</sup>

---

<sup>18</sup> <http://www.univ-lille.fr/bust/-grisemine/pdf/extheses/503772>.

<sup>19</sup> M. DE FORNEL, (1993), sémantique et pragmatique du geste métaphorique in : cahier de linguistique française 14, Paris : EHBSS, p.247.

<sup>20</sup> P. BOGDANKA(2002) .le geste à la parole. TOULOUSE : presse universitaires du MIRAIL p. 39.

## *La communication humaine et la composante gestuelle dans L'enseignement / apprentissage du FLE*

Donc, il s'agit des gestes illustratifs d'un contenu abstrait. Par ex : l'enseignant déplace la main en avant pour exprimer le futur.

### **2.4.4. Les battements**

Ce sont des gestes rythmant la parole sans contenu sémantique « les battements apportent d'image à la proposition ». <sup>21</sup>

Par ex : l'enseignant dit « chut » il demande le silence, l'index se place sur les lèvres.

### **2.5. Les trois fonctions d'un geste pédagogique**

« Les gestes qui peuvent contribuer à une meilleure compréhension de l'enseignement » <sup>22</sup>

M. TELLIER a établi trois fonctions principales d'un geste pédagogique :

#### **2.5.1. Les gestes d'information**

Ils se composent d'information : grammaticale, lexical et phonologique, ils sont produits par le maître pour illustrer un mot ou une idée dans un discours oral.

##### **2.5.2.1. Les gestes d'information lexicale**

Renseignent sur le sens d'un mot nouveau ou important dans une phrase.

##### **2.5.2.2. Les gestes d'information grammaticale**

Servent à transmettre des informations relatives à une syntaxe ou une particularité morphologique de la langue.

##### **2.5.2.3. Geste d'information phonologique**

---

<sup>21</sup> P. BONGDANKA. op. cit. not 19 p 39.

<sup>22</sup> SANTI serge et al, oralité et gestualité. Communication multimodale, interaction, Harmattan, Paris, 1998.p, 42.

## *La communication humaine et la composante gestuelle dans L'enseignement / apprentissage du FLE*

Ont pour objectif de faire recevoir une prosodie particulière (dans un questionnement par ex) mais aussi de corriger certaines erreurs d'ordre phonétique ils peuvent mettre l'accent sur les caractéristiques articulatoires d'un son de la langue étrangère.

### **2.5.2. Les gestes d'animations**

Ils se divisent en deux grandes catégories

- **les gestes de la gestion de classe** : pour marquer le début et la fin d'une activité, la place des apprenants ou matériel.
- **les gestes des interactions et de participation** : interroger, donner la parole, stopper...
- **Les gestes d'évaluations** : comprennent les gestes pour féliciter, approuver, ou signaler une erreur.

### **2.6. Les conditions d'un geste pédagogique**

Pour MARION TELLIER les gestes pédagogiques doivent toujours respecter les conditions suivantes :

- Que ce geste soit toujours associé au même sens.
- Que son utilisation soit fréquente afin d'être mémoriser.
- Qu'il garde toujours la même forme pour être bien identifié.

### **2.7. L'impact de la gestuelle sur la compréhension oral**

La communication non verbale est complètement liée au langage corporel de l'enseignant qui utilise le geste à tout moment de l'apprentissage et au niveau de n'importe quelle activité car il favorise la compréhension du discours au jeune écolier. « Ainsi, le fait de visualiser une personne en train de parler et donc de pouvoir analyser ses gestes, faciliter la compréhension en langue maternelle



*La communication humaine et la composante gestuelle dans L'enseignement /  
apprentissage du FLE*

(Geoffrey Beattie et Heather Shovelton, 1999, Spencer D. Kelly et al, Justine Cassel et al. 1999, Nicole Mc Neil et al.200) et probablement aussi en langue étrangère (Susan Kellerman 1992) »<sup>23</sup>.

## **2.8. Le geste, peut-il être un obstacle à la compréhension orale ?**

Dans une communication pédagogique, les gestes ne représentent pas toujours une aide pour la compréhension orale ou écrite, parfois ils constituent un obstacle à l'accès au sens s'il est incompris ou mal interprété par l'élève car les représentations mentales de ce dernier ne sont pas les mêmes que celles de son enseignant surtout concernant les gestes métaphoriques et les emblèmes.

« Un adulte possède une certaine conception du monde, due à son expérience de la vie et il est doté d'habitude gestuelles et verbales spécifiques. La perception du monde d'un enfant est au contraire en constante évolution et ses habitudes communicatives sont différentes. Il convient alors pour l'enseignant de trouver des gestes correspondant aux représentations mentales de l'enfant. Ainsi pour chaque item lexical à gestualiser, il est nécessaire de trouver sa ou ses caractéristiques prototypiques »<sup>24</sup> .donc l'enseignant doit adapter des gestes faciles et simples pour que l'apprenant peut décoder le message qu'il reçoit.

---

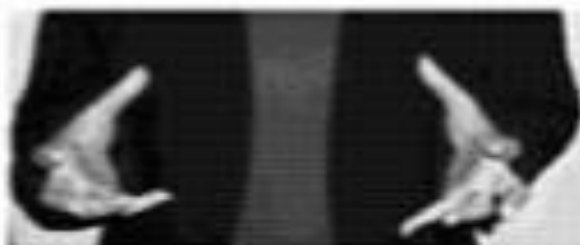
<sup>23</sup> [http:// www.insuf-fle.hautetfort.com/tag/communication](http://www.insuf-fle.hautetfort.com/tag/communication).

<sup>24</sup> M. TELLIER(2010), faire un geste pour l'apprentissage dans l'enseignement : le geste pédagogique dans l'enseignement précoce. In : l'apprentissage et l'enseignement des langues vivantes à l'école. Impact sur le développement de la langue maternelle, coll « Enfance § langage ». Paris / L'Harmattan, p. 38.

*La communication humaine et la composante gestuelle dans L'enseignement /  
apprentissage du FLE*



*« Une boule »*



*« Une chose et l'autre »*



*« Par ici »*



***La communication humaine et la composante gestuelle dans L'enseignement /  
apprentissage du FLE***

Dans ce chapitre nous avons mis l'accent sur les différents modes de la communication et les éléments de chaque mode ainsi que l'importance de la communication non verbale au sein du FLE qui fait l'objet de notre travail et dans laquelle nous nous intéressons à l'intervention des gestes pédagogiques comme éléments favorisant l'enseignement / apprentissage du FLE.

***Chapitre 2 :***

***Analyse et interprétation des résultats (Observation de la classe)***

## *Analyse et interprétation des résultats (Observation de la classe)*

Dans une communication pédagogique, il est évident que l'acte communicatif nécessite l'utilisation des comportements non verbaux et toutes les techniques significatives pour présenter le cours soit par le verbal ou le non verbale.

Pour appliquer notre recherche théorique et répondre à notre problématique, il convient de faire une recherche de terrain concrète.

Notre travail pratique a été effectué dans la classe de 3<sup>ème</sup> année primaire à l'école **DOUAR AZZOUZ de SIDI BOUBEKEUR SAIDA** durant l'année scolaire 2019/2020.

### **3.1. Description du corpus**

Le corpus soumis à l'analyse est représenté par l'observation directe de deux séances de français langue étrangère et leurs déroulements avec les élèves 3<sup>ème</sup> année primaire. Nous aurions souhaité assister aux plusieurs séances dans différentes écoles mais avec les conditions du covid 19 et le confinement imposé nous avons assisté deux séances seulement.

Nous avons choisis d'assister aux séances de compréhension orale, pour observer et analyser les gestes adaptés par l'enseignant ainsi de voir la manière dans laquelle ces gestes facilitent la compréhension et l'accès aux sens.

### **3.2. Le public visé**

Dans notre travail de recherche, notre choix met l'accent sur l'apprenant de la troisième année primaire pour une simple raison que le public qu'on a choisis est un jeune apprenant de bas âge, qui a un esprit curieux pour révéler un nouveau apprentissage d'une langue étrangère et différente de sa langue maternelle.

### **3.3. La méthode utilisée**

Dans le coté expérimental nous avons suivi la méthode de l'observation directe par laquelle nous tentons d'observer la stratégie et la gestualité adaptées par l'enseignant dans sa pratique de classe. Ensuite, nous traitons l'analyse de données de nos informations (les élèves et l'enseignant) où nous avons opté pour une approche qualitative, cette approche nous aide à montrer le pourcentage des élèves qui comprennent le sens des mots à travers le langage gestuel et aussi ceux qui ne comprennent pas.

### **3.4. Pourquoi une observation ?**

Nous avons choisis la technique de l'observation directe car c'est le meilleur moyen qui nous a permis d'observer le déroulement des deux séances et de prendre des notes pour les analyser plus tard.

### **3.5. Le comportement de l'enseignant**

L'enseignant de 3<sup>ème</sup> année primaire de l'école DOUAR AZZOUZE possède une bonne formation en didactique du FLE, il est âgé de 38 ans. Il dispose d'une expérience de 10 ans, il est motivé et dynamique.

### **3.6. L'avis de l'enseignant sur l'importance de la gestuelle**

L'enseignant pense que la communication non verbale permet aux élèves de mieux comprendre les tâches langagières car le fait de réaliser des gestes aident les enfants à mieux réfléchir notamment lorsque l'information est difficile à conceptualiser. Il nous a convaincue que l'utilisation des gestes en classe de langue évite d'avoir recours à la langue maternelle.

### **3.7. La classe et les élèves**

La classe est divisée en trois rangés, Les tables et les chaises sont disposées les unes derrière les autres, le bureau de l'enseignant est située en face des rangés

d'élèves sur une estrade, la chose la plus remarquable dans cette classe est le décoré et les affiches sur les murs : dessins, caricatures, les alphabets, les bandes dessinées...etc.

### **3.8. Le contenu des séances**

Nous avons effectué notre observation de 2 séances de compréhension orale, il s'agit d'une activité de lecture où l'élève découvre des nouveaux mots et de nouvelles phrases. Durant ces séances, l'enseignant a utilisé plusieurs types des gestes.

<b>Séances orales</b>	<b>Projet</b>	<b>Séquences</b>	<b>Objectifs</b>
(1)	Projet 2 : En famille	Séquence 3 : Tu as quel âge !	1-identifie les actes de parole. (demander et dire son âge). 2- Mémoriser le lexique relatif aux actes de parole. (Tu as quel âge ?, j'ai...).
(2)	Projet 3 : Tu as quel âge !	Séquence 1 : À la ferme	Identifier les actes de parole. (prendre sa place dans un échange conversationnel). 2- Mémoriser le lexique relatif aux actes de parole. (Je suis heureux...).

#### ➤ **La première séance**

L'enseignant commence sa séance par un petit rappel du cours précédant en posant plusieurs questions à ses élèves, ils lèvent les doigts pour participer. Ensuite, il débute son nouveau cours en donnant une vision globale du sujet traité.

Il commence par une phase de mise en situation à partir d'une lecture lente et à haute voix d'un dialogue proposé dans le livre. L'objectif est que les élèves conceptualisent le sens global et les noms propres des personnages présentés dans ce dialogue sans association entre les gestes et les paroles, Il est resté assis derrière son bureau. Puis, l'enseignant interroge les élèves et leurs demandent ce qu'ils ont

compris. Nous avons remarqué que la majorité d'apprenants n'a compris qu'une petite partie du discours (les noms des personnages). Bien que l'enseignant a utilisé un ton de voix varié pour attirer leurs attentions et les aider à mieux comprendre le dialogue. Pendant cette lecture nous avons remarqué que certain élèves, assis en arrière chuchotaient entre eux.

Durant la deuxième lecture, l'enseignant a lu le dialogue à haute voix, il se déplaçait sur l'estrade, il a utilisé les gestes pédagogiques et les expressions du visage pour illustrer sa parole et faire mieux comprendre à ses élèves afin de faciliter les interactions. A ce moment, les élèves l'écoutent attentivement, ils ont réagi avec leur enseignant car ils ont trouvé une méthode facile pour assurer une interprétation concrète pour accéder au sens. Ici l'enseignant a réussi à créer un climat favorable à apprendre le français et de capter l'attention de tous ces élèves à travers l'utilisation de la gestualité.

#### ➤ **La deuxième séance**

L'enseignant est rentré en classe avec ses élèves à 08 :00. Il était plus actif et en forme que la séance précédente, il dispose les tables en forme de U pour capter l'attention de tous les élèves. il commence son cours par un petit rappel du cours précédent, puis il demande aux élèves d'ouvrir le livre scolaire à la page 57, ils ont apprécié le texte car il contenait une grande image d'une ferme d'animaux. À travers la lecture du texte l'enseignant joue un rôle d'un narrateur, il utilise un ton dynamique, il bouge beaucoup dans la classe (parce qu'il disposé les tables en forme U) il a renforcé son discours par une variété des gestes. Les élèves ont réagi avec leur enseignant et répondent aux questions posées malgré les fautes commises et le recours à la langue maternelle mais en générale, ils étaient plus motivés et très actifs tout au long de la séance.

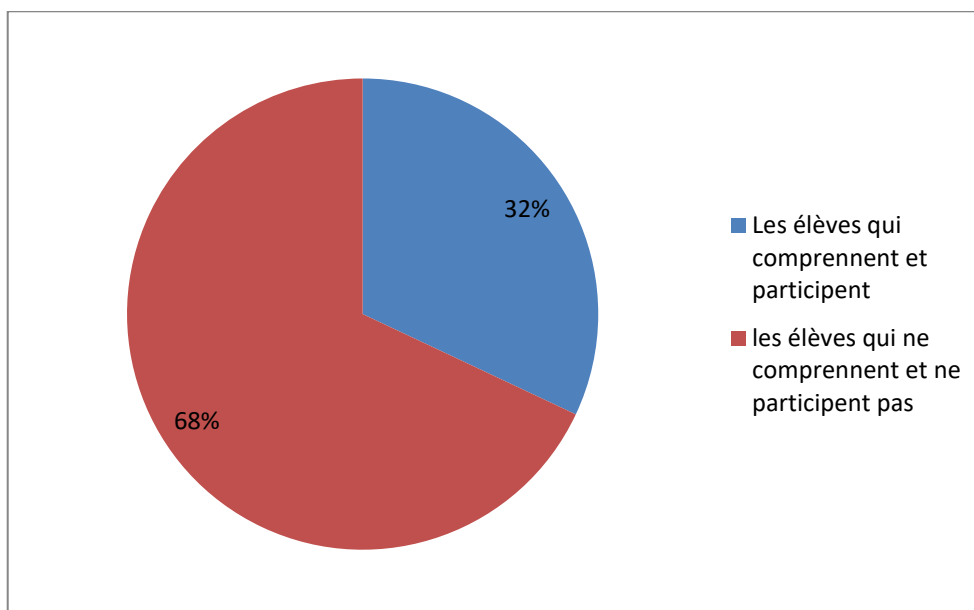


### 3.9. L'analyse des résultats :

#### Les réactions des élèves

Réponses	Les élèves qui comprennent et participent	Les élèves qui ne comprennent et ne participent pas
Nombres de élèves 25	8	17
Le pourcentage	32%	68%

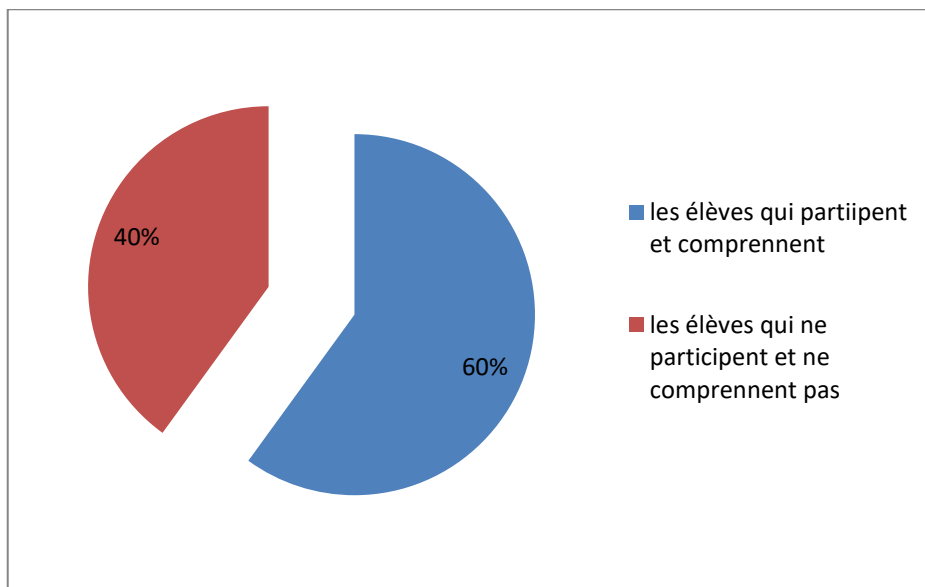
**Tableau N° 1**



**Figure 1 : les réactions des élèves sans intervention des gestes pédagogiques de l'enseignant pendant la lecture du texte durant la première séance.**

Réponses	Les élèves qui comprennent et participent	Les élèves qui ne comprennent et ne participent pas
Nombres des élèves	21	4
Le pourcentage	60%	40%

**Tableau N° 2**



**Figure 2 : les interactions des élèves avec l'intervention des gestes pédagogiques pendant la deuxième lecture (séance 1) et la deuxième séance.**

<b>L'énoncé de l'enseignant</b>	<b>Geste accompagné</b>	<b>Type de geste</b>
<p>« Vous écrivez la date »                      « Prenez vos places »                      « Levez le doigt »                      « Vas-y mon fils MOHAMED »                      « Tu as une vache ? »                      « Je m'appelle »</p>	<p>-L'index tendu vers le tableau pour montrer la date.                      -Avec la main l'enseignant montre la place des élèves.                      -Tendue l'index vers le haut                      -Pointer du doigt vers l'élève pour leur donner la parole                      -Index tendue vers une image sur les murs qui se représente une vache.                      -Mettre le doigt sur la poitrine</p>	Gestes déictiques
<p>« Regarder l'image »                      « Je dois nourrir »                      « Je viens avec toi »                      « J'ai quatre ans »                      « J'ai 8 ans »                      « Je suis heureux »</p>	<p>-Les mains tendues horizontalement vers le livre.                      -Le mot nourrir accompagné d'un geste traduit l'action de porter à la bouche.                      -L'enseignant marche sur l'estrade.                      -Quatre doigts tendus indiquant le nombre.                      -Il exhibe un visage heureux.                      -Huit doigts tendus indiquant le nombre</p>	Gestes iconique
<p>« C'est comme ça »                      «Tu as une grande ferme»                      «J'offre une petite guitare à kamélia »                      « Venez voir »                      « Au revoir »</p>	<p>-Les deux mains ouvertes vers le ciel, bras à demi tendus se soulevant.                      -L'ouverture de deux mains vers le ciel.                      -Faire produire des sons.                      -L'enseignant fait un mouvement avec la main droite pour montrer la destination.                      -Signe de main droite</p>	Geste métaphorique
<p>« Silence »                      « Attention ! »                      « Très bien ma chérie »                      « Chut ! »</p>	<p>-L'enseignant frappe le bureau pour demander le calme.                      -L'index levé vers le visage, les yeux ouverts.                      -Le hochement de la tête avec un sourire pour féliciter.                      -L'index se place sur les lèvres</p>	Les battements (les marqueurs de discours)

**Tableau N 03 : Grille d'observation concernant les types des gestes de l'enseignant**

### **3.10. Analyse de la grille d'observation**

À partir de notre présence durant les deux séances et de la grille d'observation ci-dessus, nous pouvons faire une interprétation comparative entre les deux méthodes adaptées par l'enseignant (sans et avec les gestes). Nous avons constaté qu'il y a une grande différence dans l'utilisation de ces méthodes.

Durant la première séance (la première lecture) l'enseignant est resté immobile dans son bureau, il a utilisé un ton varié et ne s'est pas déplacé dans la classe ce qui crée un climat de malaise et une démotivation d'une grande majorité d'élèves.

Tandis que lors deuxième lecture du texte et tout au long de la deuxième séance où l'enseignant est plus actif et en forme, il a changé la disposition des tables, il était souriant avec les élèves, l'utilisation des gestes a permis de capter leurs attention de les encourager à mobiliser leurs compétences intellectuelles. La gestuelle a donnée l'envie d'écouter et de participer malgré les réponses incorrectes. L'enseignant a produit encore des gestes sans un accompagnement verbal pour ne pas interrompre l'enfant qui prenait la parole pour l'encourager, l'aider et le mettre en situation d'apprentissage agréable.

Nous avons constaté que l'enseignant utilise beaucoup des gestes figurés dans la typologie des gestes de David. Mc Neil :

- Les gestes déictiques : pour montrer la signification des mots.
- Les gestes iconiques : pour donner un sens concret à l'élève.
- Les gestes métaphoriques : ce sont des gestes abstraits qui permettent de favoriser la compréhension.
- Les battements : les marqueurs de discours.

❖ **Le rôle des gestes pour motiver les élèves**

• **Les gestes d'information**

b)- Phonologique : un élève prononce le (E) au lieu de (U) l'enseignant effectue un geste ample de l'index de bas vers le haut pour aider l'apprenant à bien prononcé le (U).

• **Les gestes d'animations**

a)- gestion des activités : pour expliquer aux apprenants que les deux personnages du texte étaient en situation de dialogue, l'enseignant met un paume en face à l'autre paume.

b)- gestion des interactions et la participation : quand il interroge un élève, l'enseignant pointe l'élève en question pour lui donner la parole.

c)- pour demander : le calme par exemple, il frappe le bureau plusieurs fois.

• **Les gestes d'évaluation**

a)- pour féliciter un élève qui a bien répondu, l'enseignant utilise l'expression (bien, très bien...) accompagnante d'une sourire.

b)- pour signaler une erreur, le maître hoche sa tête de droite à gauche et utilise l'expression (non).

• **Des gestes pour éviter l'arabe**

À travers l'avis de l'enseignant et selon notre observation nous pouvons affirmer que le recours aux gestes et aux mimes aide l'enseignant à éviter de parler en langue maternelle. Par exemple, à un moment donné L'enseignant demande aux élèves de prendre leurs places, il suffit de montre leurs places avec la main qui montre la destination pour ne pas être obligé de parler en langue maternelle.

### *Analyse et interprétation des résultats (Observation de la classe*

Dans ce chapitre, nous avons montré que l'enseignant favorise l'utilisation des gestes pour faire passer le maximum d'informations aux élèves. L'analyse des données de notre protocole de recherche montre que l'enseignant utilise de manière consciente la gestuelle pour expliciter du lexique et motiver les élèves, ainsi, il utilise les trois fonctions des gestes pédagogiques pour informer, évaluer et animer. On somme nous concluons que le recours aux gestes par l'enseignant a un effet significatif sur la compréhension et la mémorisation des signes.

## *Conclusion générale*

## **Conclusion générale**

Tout au long de notre travail, notre objectif est : d'étudier l'efficacité des gestes dans la compréhension orale et de vérifier si ils facilitent et favorisent la compréhension chez les élèves non natifs de troisième année scolaire.

Notre travail est introduit par un chapitre représentant la notion global de la communication ainsi que ses facteurs et ses fonctions. Ensuite, nous avons présenté la composante gestuelle et l'enseignement/ apprentissage du FLE.

Quant à la partie pratique, elle était consacrée à l'observation en classe. Nous avons essayé de répondre à la question posée :

Quel est l'impact de la gestualité sur la compréhension orale chez les élèves de 3<sup>ème</sup> année primaire ?

Pour répondre à cette problématique, nous nous sommes appuyés sur l'analyse des résultats obtenus à l'observation de classe.

D'après le résultat de l'analyse, le geste occupe une place importante dans la classe de la langue étrangère et il remplit des fonctions similaires à celle de la parole. Il a un effet sur la compréhension et l'enseignant fait toujours appel à la gestualité pour assurer un accès rapide au sens sans le recours à la langue maternelle.

Finalement, il est clair aujourd'hui que l'acte gestuel occupe une place non négligeable dans le processus d'enseignement/ apprentissage du FLE.

Nous souhaitons que ce modeste travail puisse ouvrir la voie à d'autres perspectives de recherches qui prendront en charge l'étude des tous les éléments visuels non verbaux en classe de langue.



## *Références bibliographiques*

## **Ouvrage :**

- ALI CUERCHI Lamia, l'accompagnement du geste à la parole dans l'enseignement/ apprentissage du français langue étrangère : une étude descriptive de la gestuelle des enseignants.
  - BAYLON C, FABRE P, initiation à la linguistique, ED, NATHAN, Paris, 1981.
  - CLAUDE. Pujad-Remand, le corps de l'enseignant dans la classe, 2 éd, Paris, 1954.
  - Jean-François Moulin, le discours silencieux du corps enseignant, la communication non verbale du maître dans les pratiques de classe, 2004.
  - M DE FORINE, 1993, sémantique et pragmatique du geste métaphorique in cahier de linguistique française 14, Paris : EHbss, p.247.
  - M'Hamsadji, M. Tounsi et all, le nouveau manuel scolaire de la 3<sup>ème</sup> année primaire, mon premier livre de français, ONP, 16 juillet 2008, p3.
  - Michelle Billière, 2016, le rôle du geste pédagogique dans l'étayage enseignant.
  - RENARD.R. Apprentissage d'une langue étrangère/ second, ED, BOECK université, Belgique, 2002.
  - ROY C, in communication, Bidon, Tolérance, 12 juin, 1995, p.29.
- SANTI serge et al, oralité et la gestualité. Communication multinationale interaction, Harmaltan, Paris, 1998.p.42.
- TELLIER Marion, 2010, Faire un geste pour l'apprentissage : le geste pédagogique dans l'enseignement précoce.
  - TELLIER, M2004, l'impact du geste pédagogique sur l'enseignement/ apprentissage des langues.

## **Dictionnaires :**

- CUQ. J. Pierre dictionnaire de didactique du français langue étrangère et seconde. CLE internationale, Paris, 2003.
- Dictionnaire de la didactique des langues, Ed. Librairie Hachette, 1976.
- DUBOIS j, GIACOMO M, et al : le dictionnaire de la linguistique et des sciences de langage, ED. Larousse Bordas/ HER (Québec), 1994.
- Le dictionnaire de petit LAROUSSE, Ed librairie Larousse, Paris, 2009.

**Document pédagogique :**

- Guide pédagogique du manuel scolaire de français (mon premier livre de français), 3<sup>ème</sup> année primaire, année scolaire : 2017-2018.

**Sitographie :**

- <http://classe.de.ventenc.e-monsite.com> consultation: 20 mars 2020.
- [http://www.cterrier.com/cours/communication 60-non-verbal. pdf.](http://www.cterrier.com/cours/communication%2060-non-verbal.pdf)
- [http:// www. Insuf-fle. Haitetfort.com./ tog/ communication.](http://www.insuf-fle.haitetfort.com/tog/communication)
- [http://www. Uni lille.fr/ bust/ grise mine/ pdf/ex.](http://www.uni-lille.fr/bust/grise-mine/pdf/ex)

## Résumé

Nous envoyons et nous recevons en permanence des messages non verbaux transitant par des gestes, des mimiques, ton de la voix, le toucher, etc.

En effet, la communication non verbale renforce la communication verbale puisqu'elle est permet aux interlocuteurs de bien se comprendre.

Dans notre travail, nous traitons l'aspect gestuel qui fait partie de la communication non verbale dans le processus d'enseignement/ apprentissage du FLE où nous allons analyser tout les comportements gestuels utilisé par l'enseignant lors de présence de deux séances de la compréhension orale et son impact sur les élèves de 3<sup>ème</sup> année primaire , ce qui nous va prouver l'impact des gestes durant les séances de la compréhension orale pour faciliter l'accès au sens du message aux élèves ainsi pour assurer une bonne compréhension.

**Mots clés :** les gestes, communication non verbale, compréhension orale, les élèves de 3<sup>ème</sup> année primaire.

### ملخص :

نحن نرسل ونستقبل بشكل دائم رسائل غير لفظية تمر عبر إيماءات تحاكي نغمة الصوت الذي يلمسها.

في الواقع، يقوي التواصل الغير اللفظي التواصل اللفظي لأنه يسمح للمحاورين بفهم بعضهم البعض جيدا.

في عملنا هذا نتعامل مع الجانب الإيمائي الذي هو جزء من التواصل الغير اللفظي في عملية التدريس، حيث سنقوم بتحليل جميع السلوكات الحركية التي يستخدمها المعلم أثناء حضور جلسة الفهم الشفهي وتأثيرها على تلاميذ الصف الثالث ابتدائي الذي سيثبت لنا تأثير الإيماءات خلال جلسات الفهم الشفوي لتسهيل الوصول إلى معنى الرسالة للتلاميذ ولضمان فهم جيد.

### الكلمات المفتاحية :

إيماءات، التواصل الغير اللفظي، الفهم الشفهي، تلاميذ 3. ابتدائي

### **Summary:**

We permanently send and receive non verbal messages passing through gestures, mimicry of the voice, touching...

In fact, non verbal communication strengthens verbal communication since it allows the interlocutors to understand each other well.

In our work we deal with the gestural aspect which is the part of non-verbal communication in the teaching process of learning FFL where we will analyze all the gestural behaviors used by the teacher during the presence of two oral comprehension sessions and its impact on the 3 year primary pupils which will prove to use the impact of the gestures during the oral comprehension sessions to facilitated access to the meaning of the messages for the pupils and to ensure a good understanding.

**Key words:** gestures, non verbal communication, oral comprehension, 3 year primary peoples.

## Table des matières


<b>Introduction générale</b>	<b>6</b>
<b><i>Chapitre1: La communication humaine et la composante gestuelle dans L'enseignement /apprentissage du FLE</i></b>	
1.1. Définition de la communication	9
1.1.1.Étymologie	9
1.2. Les éléments de la communication humaine	11
1.2.1. La communication linguistique selon ROMAN JAKOBSON	11
1.3. Les fonctions de la communication	12
1.4. Les différents types de la communication	13
1.5. L'importance du non verbal	15
1.6. Enseignement/apprentissage du FLE	16
1.6.1. Apprendre le français chez les 3 AP	16
1.6.2. La définition de la compréhension orale	17
1.6.3. L'enseignant et la communication orale	17
1.7. Les comportements visuels non verbaux de l'enseignant	18
2.1. Phénomène de la gestualité	22
2.2. La communication pédagogique et l'usage des gestes pour enseigner le FLE	23
2.3. Qu'est-ce que un geste pédagogique ?	23
2.4. La typologie des gestes	24
2.4.1. Les gestes déictiques	24
2.4.2. Les gestes iconiques	24
2.4.3. Les gestes métaphoriques	24
2.4.4. Les battements	25
2.5. Les trois fonctions d'un geste pédagogique	25
2.5.1. Les gestes d'information	25
2.5.2.1. Les gestes d'information lexicale	25
2.5.2.2. Les gestes d'information grammaticale	25
2.5.2.3. Geste d'information phonologique	25
2.5.2. Les gestes d'animations	26
2.6. Les conditions d'un geste pédagogique	26
2.7. L'impact de la gestuelle sur la compréhension oral	26
2.8. Le geste, peut-il être un obstacle à la compréhension orale ?	27
<b><i>Chapitre 3: Analyse et interprétation des résultats (Observation de la classe)</i></b>	
3.1. Identification de corpus	30
3.2. Le public visé	30
3.3. La méthode utilisée	30
3.4. Pourquoi une observation ?	31
3.5. Le comportement de l'enseignant	31
3.6. L'avis de l'enseignant sur l'importance de la gestuelle	31


3.7. La classe et les élèves	31
3.8. Le contenu des séances	32
3.9. L'analyse des données	34
3.10. Analyse de la grille d'observation	37
<b>Conclusion générale</b>	41
<b>Références bibliographiques</b>	
<b>Résumé</b>	
<b>Annexes</b>	

# *Annexes*





A Écoute, puis dis qui fête son anniversaire. 

B Écoute et répète le dialogue avec tes camarades. 

# 1 A la ferme.

## SÉQUENCE 1

Oncle Slimane : Je suis heureux de vous voir les enfants.

Zineb : Tu as une grande ferme, Oncle Slimane.

Sami : Je veux voir les animaux de la ferme. Toi aussi Zineb ?

Zineb : Oui Sami, je viens avec toi.

Oncle Slimane : Suivez-moi pour voir les deux poules rousses.


Sami : Tu as une vache et un bœuf ?


Oncle Slimane : Oui, et deux veaux. Je dois nourrir et prendre soin de mes animaux.

Zineb : Venez voir, j'ai trouvé les œufs de la poule rousse.

Sami : Je vais les donner à Maman pour l'omelette de ce soir.



**A** Écoute le dialogue, puis montre et dis les noms des animaux de la ferme. 

**B** Écoute et répète le dialogue avec tes camarades. 

---