

République Algérienne Démocratique et Populaire
Ministère de l'Enseignement Supérieur et de la Recherche Scientifique
Université de Saida Dr. MOULAY Tahar
Faculté des Lettres, des Langues et des Arts
Département des Lettres et Langue Française



Mémoire

En vue de l'obtention du diplôme de Master en Langue Française

Option : Didactique et Langue Appliquée.

Intitulé

« L'enseignement/ apprentissage de la grammaire en contexte universitaire.
Réflexions sur les apports de l'approche fonctionnelle. Cas d'étudiants de 1^{ère}
année licence de français ».

Réalisé et présenté par :

SLAMANI Nadjouda

Sous la direction de :

Mme TERRAS Imane.

Devant le jury composé de :

M/Mme/Mlle	BAGUDADI Fatima	Président(e) du jury.
Mme	TERRAS Imane	Directrice de Recherche.
Mme/Mlle	OUALI Nadia	Examineur/Examinatrice.

Année universitaire : 2019-2020

République Algérienne Démocratique et Populaire
Ministère de l'Enseignement Supérieur et de la Recherche Scientifique
Université de Saida Dr. MOULAY Tahar
Faculté des Lettres, des Langues et des Arts
Département des Lettres et Langue Française



Mémoire

En vue de l'obtention du diplôme de Master en Langue Française

Option : Didactique et Langue Appliquée.

Intitulé

« L'enseignement/ apprentissage de la grammaire en contexte universitaire.
Réflexions sur les apports de l'approche fonctionnelle. Cas d'étudiants de 1^{ère}
année licence de français ».

Réalisé et présenté par :

SLAMANI Nadjoud

Sous la direction de :

Mme TERRAS Imane.

Devant le jury composé de :

M/Mme/Mlle	BAGUDADI Fatima	Président(e) du jury.
Mme	TERRAS Imane	Directrice de Recherche.
Mme/Mlle	OUALI Nadia	Examineur/Examinatrice.

Année universitaire : 2019-2020

Remerciements

*Je remercie tout d'abord le bon **Dieu** qui m'a donné la force et le courage pour réaliser ce modeste travail de recherche.*

*Je voudrais remercier également ma directrice de recherche **Mme. TERRAS Imane** pour sa direction, ses orientations et sa compréhension. Je la remercie aussi pour ses encouragements et ses précieux conseils, sans oublier **Mme. Ouali** qui a accepté de m'accueillir dans ses classes.*

Je remercie aussi les enseignants et les étudiants qui ont pris le temps de répondre aux questionnaires, sans eux ce travail n'aurait pas pu être réalisé.

J'adresse mes remerciements aussi aux membres du jury qui ont accepté d'évaluer ce mémoire.

Dédicaces

Je dédie ce modeste travail à mes parents qui sont la cause de mon existence.

*A mes frères et mes sœurs **Hakim, Hichem, Achouak, Sondos, Allaa Jana.***

*A la famille **Absi** et plus particulièrement mon oncle **Absi Lachebour.***

*A mes amies et mes sœurs que j'ai côtoyées dans mon cursus universitaire
(**Asma, Fatima, Zahra, Aziza, Fatiha, Naima.**)*

A tous les membres de ma famille sans exception.

Sommaire

Introduction générale	09
-----------------------------	----

Chapitre I : l'enseignement/apprentissage de la grammaire en FLE

Introduction	13
1. La grammaire	14
1.1. Définition de la grammaire.....	14
1.2. Différence entre la grammaire explicite et la grammaire implicite	15
1.3. L'enseignement/apprentissage de la grammaire en FLE selon les différentes approches	17
1.4. Formes de la grammaire dans l'approche communicative	23
1.5. Types d'exercices proposés en grammaire	27
Conclusion	30

Chapitre II : La grammaire fonctionnelle au service de la communication

Introduction	32
2. L'approche fonctionnelle.....	33
2.1. La grammaire fonctionnelle au service de la communication	38
2.2. Le rôle de la grammaire dans l'enseignement du FLE	39
2.3. La progression grammaticale fonctionnelle dans un cours communicatif	41
Conclusion	43

Chapitre III : Analyse et interprétation des résultats

Introduction	45
3. Les questionnaires	46
3.1. Questionnaire des étudiants	46
3.2. Questionnaire des enseignants	53
4. La démarche expérimentale	59
5. La méthode d'analyse	64
Conclusion	65
Conclusion générale	67
Bibliographie	70
Table des matières	75
Résumé	
Annexes	

Introduction générale

Nous nous intéressons dans cette recherche à l'enseignement de la grammaire en contexte universitaire, notamment aux étudiants de première année licence de français.

La grammaire joue depuis longtemps un rôle important dans l'apprentissage des langues. Et notre expérience en tant qu'étudiante de deuxième année master nous a appris que l'apprentissage du FLE repose en particulier sur la maîtrise de la grammaire qui aide à améliorer la communication, raison pour laquelle nous avons opté pour ce thème.

Selon le CECR (le cadre européen commun de référence), la grammaire est considérée en tant qu'un ensemble de principes qui règlent l'assemblage des éléments du langage en séries significatives, soulignées et définies (2000). Quant à la compétence de la communication, elle a été analysée par le CECR en trois composantes, à savoir la compétence linguistique, la compétence sociolinguistique et la compétence pragmatique (Beacco, 2010). La compétence linguistique se compose de la phonétique, du lexique, de la syntaxe, de l'orthographe et de la sémantique qui font partie de la grammaire (Uwizeye, 2011). Ainsi, la compétence grammaticale trouve son origine dans la compétence linguistique (Uwizeye, 2011) et elle est définie comme une habilité de comprendre et d'exprimer un sens à travers la production et la reconnaissance de phrases bien composées selon les règles constitutives de la grammaire mais non pas par la mémorisation (CECR, 2000).

Néanmoins, et d'après notre pré-enquête, nous pouvons annoncer que l'objectif de l'enseignement de la grammaire se fait de manière à se focaliser sur l'appropriation des règles. Par conséquent, les étudiants peuvent maîtriser les règles grammaticales mais pas forcément la communication. Cela renvoie d'une part à la complexité de cette langue, en l'occurrence, le FLE, et d'autre part au fait d'avoir une compétence communicative ne repose pas seulement sur la maîtrise des règles grammaticales (savoir statique) mais plutôt sur savoir quand et comment les appliquer, les accorder correctement dans des produits à l'oral comme à l'écrit.

Ainsi, en classe, nous avons remarqué que beaucoup d'enseignants essaient d'inculquer à l'étudiant un ensemble de règles formelles et d'exercices systématiques qui requièrent un effort de mémorisation, et nécessitent beaucoup d'attention et de temps pour pouvoir les réutiliser correctement et de façon spontanée. Toutefois, nous constatons que l'étudiant éprouve des difficultés à réinvestir ce qu'il a appris dans des activités méta langagières dans la communication. En effet, l'enseignement de la grammaire ne doit pas se limiter à donner des règles mais il doit être considéré comme un outil permettant la réalisation du grand objectif de la communication. Ce principe est présenté dans l'approche fonctionnelle à laquelle nous nous intéressons dans ce travail, et selon laquelle la langue est considérée comme un outil visé à réaliser des tâches liées à la vie de l'étudiant telles que l'invitation, la présentation, la salutation, etc.

Notre objectif vise ainsi à vérifier l'utilité et le rendement des exercices systématiques proposés en classe de FLE sur le développement de la compétence communicative et les comparer avec des tâches communicatives issues de l'approche fonctionnelle et ayant une relation avec la vie réelle des étudiants. Ainsi, nos questions de recherche sont les suivantes :

Comment se déroule l'enseignement de la grammaire en classe de première année licence de français en contexte universitaire et quel est son objectif ? autrement dit, l'enseignement de la grammaire est-il ou non au service de la communication ? Quelle est l'importance qu'accordent les enseignants de français à la grammaire pour l'apprentissage de la langue française en contexte universitaire? Et à travers quelle approche ?

Pour répondre à nos questions de recherche, nous formulons les hypothèses suivantes : Premièrement, L'enseignement de la grammaire se déroulerait d'une façon efficace en mettant l'accent sur les besoins communicatifs des étudiants. Deuxièmement, l'enseignement de la grammaire aurait pour objectif de maîtriser les règles générales de la grammaire de la langue française et les réinvestir dans des situations de communication. Enfin, les enseignants de français adopteraient l'approche fonctionnelle pour aider les étudiants à communiquer correctement en leur proposant des tâches communicatives.

Introduction générale

Pour confirmer ou infirmer nos hypothèses, nous avons choisi de travailler sur la maîtrise des pronoms relatifs étant donné que les étudiants de première année licence de français éprouvent des difficultés à les employer correctement.

Notre travail est scindé en trois chapitres, dans le premier, nous allons parler de l'enseignement/apprentissage de la grammaire en FLE ainsi que la place de la grammaire dans les différentes approches de l'enseignement du FLE.

Le deuxième chapitre est consacré à la grammaire fonctionnelle au service de la communication.

Le troisième chapitre est quant à lui, réservé à l'analyse des questionnaires proposés aux enseignants et aux étudiants de première année licence de français, à la description de notre démarche expérimentale et de notre méthode d'analyse.¹

¹ Nous nous contentons dans ce travail de recherche d'une description de notre démarche expérimentale et de notre méthode d'analyse vu cette situation d'épidémie du Covid-19 et du confinement. Nous présentons également les résultats de nos deux questionnaires adressés aux enseignants et aux étudiants de première année licence de français.

Chapitre I

*L'enseignement/ apprentissage de la grammaire en
FLE*

Introduction

Dans les années soixante et soixante-dix, l'enseignant de la langue française trouva des difficultés dans l'enseignement de cette langue étrangère. Or, de nos jours, l'enseignement/apprentissage de la langue française en général et de sa grammaire en particulier sont incontournables pour quiconque voulant apprendre à communiquer en français. En effet, la grammaire est au service des besoins des étudiants parce qu'elle est à la base de l'apprentissage d'une langue étrangère qui vise à acquérir une compétence communicative.

Dans une classe de FLE, le cours de la grammaire se base sur un mélange de grammaire traditionnelle, notionnelle, fonctionnelle et textuelle dans le but d'atteindre les objectifs de l'enseignant et des apprenants.

Dans l'enseignement/apprentissage de la grammaire en classe de FLE, l'enseignant doit maîtriser tous les types de grammaire, les approches, les méthodes, et les variations d'exercices. Sans oublier le contrôle de la classe, la relation entre l'enseignant et ses apprenants, il doit aussi suivre l'évolution dans ce domaine (application des nouvelles théories au niveau du terrain).

En classe de FLE, les enseignants avancent le rythme de l'enseignement de la grammaire française d'une façon progressive dans leurs programmes en se basant sur la maîtrise et la compréhension de la langue française par le biais de communication.

L'enseignement de la grammaire exige de la part des enseignants une connaissance assez poussée des mécanismes de la langue française. En plus, la réflexion sur l'ensemble du système grammatical est primordiale pour une adaptation aux besoins des étudiants.

1. La grammaire

1.1. Définition

Avant de commencer à traiter le mot grammaire, il est indispensable d'exposer la signification de ce mot. Dans le dictionnaire du petit Larousse illustré en 2012 (P. 512), la grammaire est définie comme : « *Ensemble des règles morphologiques, syntaxiques et phonétiques, écrites et orales, d'une langue ; étude et description de ces règles* ».

Selon Baylon et Fabre, (1990, p13) : « *la morphologie étudie les variations d'un signe selon les contextes où il apparaît. La syntaxe traite de la combinaison des monèmes dans l'énoncé, des fonctions qu'ils peuvent remplir, et classe en catégories les monèmes de fonction identique. Ces deux disciplines constituent ce qu'on appelait traditionnellement la grammaire ; de la même façon, lexicologie et sémantique étaient confondues dans le vocabulaire* »

Autrement dit, la grammaire est la combinaison entre deux disciplines. La première, la morphologie qui met en avance l'étude des variations (les signes) selon le contexte. La deuxième, la syntaxe qui a pour objectif de faire la combinaison entre les monèmes dans un énoncé donné afin d'avoir un sens et une forme.

La grammaire est indispensable dans l'enseignement/apprentissage d'une langue car il n'existe jamais une langue sans sa grammaire.

En plus, la grammaire selon Galisson et Coste (1976, p.254) : « *[...] selon les habitudes anciennes de la classe de langue, faire de la grammaire, c'est apprendre des règles pratiques, des exercices d'application, recourir à un métalangage pour rendre compte des énoncés analysés ou du système de la langue* ».

C'est-à-dire, la grammaire privilégie les règles pratiques, les exercices d'application. Elle a recours au métalangage afin de mettre en valeur les phrases analysées ou la langue en générale.

1.2. Différence entre la grammaire explicite et la grammaire implicite

Il existe deux types d'enseignement grammatical donc nous en traiterons ci-dessous les deux à savoir : la grammaire explicite, la grammaire implicite.

1.2.1. La grammaire explicite

La grammaire explicite fait référence à l'enseignement des règles grammaticales en utilisant le métalangage propre. Ce type d'enseignement peut être déductif ou inductif selon les objectifs de l'enseignant de grammaire. Comme disent Besse et Porquier (1991, p.80) : *« il s'agit de l'enseignement/apprentissage d'une description grammaticale de la langue cible en s'appuyant expressément sur le modèle métalinguistique qui la construit (en utilisant en particulier sa terminologie, sous sa forme originale ou simplifiée(...)) la démarche peut être déductive (...) ou inductive (...) »*

L'enseignant explicite l'explication des règles grammaticales pour que l'étudiant puisse amener à s'approprier un métalangage qui l'aidera à appliquer les règles grammaticales d'une façon consciente dans les exercices d'application. En plus, l'acquisition est favorisée par l'enseignement explicite des règles grammaticales.

Le dictionnaire de didactique de français langue étrangère et second de CUQ (2003. p. 127), définit la grammaire explicite ainsi: *« on entend par grammaire explicite la représentation ou la formulation descriptives et explicatives de règles et de fonctionnement de la langue, au moyen de catégories métacognitives et métalinguistiques. »*.

C'est-à-dire, dans cette démarche d'enseignement grammatical, l'enseignant fait la formulation des règles de notion, il simplifie l'explication des cours en utilisant des exemples variés et des exercices d'application selon le niveau des étudiants.

La grammaire explicite aide beaucoup plus l'enseignant dans son enseignement en décrivant la langue par le biais de la terminologie. Il accélère l'apprentissage, il optimise le temps car l'enseignant doit finir son programme proposé dans le temps (IKEN Louiza, 2017, p. 19)

Elle aide les étudiants à former l'intelligence, à renforcer l'acquisition des nouvelles connaissances (KERROUZI REDHOUANE, p.38)

1.2.2. La grammaire implicite

Dans ce type d'enseignement de la grammaire, l'enseignant a deux possibilités à utiliser dans son enseignement grammatical. Pour la première, il propose des exercices systématiques (des exercices qui exigent la répétition, la mémorisation et la fixation des structures grammaticales de la langue française) à leurs étudiants d'une façon intensive.

Quant à la deuxième, l'enseignant propose des exercices en s'appuyant sur la communication (jeux de rôle, dialogue, pièce théâtrale, interview...etc.) (IKEN Louisa, 2017, p. 21)

La grammaire implicite a pour objectif de maîtriser un fonctionnement grammatical en éliminant le métalangage, elle est basée que sur la manipulation systématique d'énoncés et de formes. Selon Besse. H & Porquier. R (1984, p86) : La grammaire implicite est « *un enseignement inductif non explicité d'une description grammaticale de la langue cible* ».

Autrement dit, ce type d'enseignement grammatical impose la démarche inductive afin d'expliquer les règles générales de la grammaire française.

L'avantage de l'enseignement grammatical implicite est de laisser l'étudiant formuler d'une manière personnelle son apprentissage en ignorant l'imposition de l'enseignant.

Elle est proposée pour les apprenants qui sont en phase de découverte (la compréhension) dans la langue française (IKEN Louisa, 2017, p. 21)

Selon Galisson & Coste (1976, p.254) : « *on a parlé de grammaire implicite dans le cas de méthode d'enseignement [...] qui, tout en visant à donner aux élèves la maîtrise d'un fonctionnement grammatical [...], ne commandent l'explication d'aucune règle et élimine le métalangage, ne s'appuyant que sur une manipulation plus au moins systématique d'énoncés et de forme* »

C'est-à-dire la grammaire implicite aide les apprenants à maîtriser le fonctionnement de la langue grammaire française en évitant le métalangage et en se basant sur la forme et les énoncés produits.

1.3. L'enseignement/ apprentissage de la grammaire en FLE selon les différentes approches

1.3.1. L'approche notionnelle

Tout d'abord, il semble indispensable de connaître la signification de cette approche afin de décortiquer le sens cherché.

L'approche notionnelle est une approche d'enseignement que l'enseignant doit utiliser dans son programme (curriculum) pour qu'il soit organisé par des notions à la place des structures grammaticales traditionnelle et même l'enseignement de la grammaire sera ciblé selon les besoins des apprenants (Vanessa Sanchez, 2012).

Elle se caractérise par le contexte spécifique, la recherche des besoins langagiers, la mémorisation des chaînes syntaxique.

Dans cette approche, l'utilisation des notions ont une certaine universalité telle que les données de la situation dans l'espace (devant, derrière...), dans le temps (avant, après...) donc nous pouvons dire que tout ce qui est en relation avec les comportements quotidiens de l'homme (Janine Courtillon, 1985, p. 34).

L'approche notionnelle apporte des propositions d'apprentissage pour la grammaire qui sont inséparables d'une méthodologie et l'initiation des règles grammaticales. En plus, l'enseignant, dans ce cas, doit avoir un fil conducteur notionnel qui permettra aux étudiants à se déconditionner de la métalinguistique parce que elle est

imposée par les descriptions grammaticales qui sont mentionnées dans les ouvrages de la grammaire (Janine Courtillon, 1985, p. 35)

Elle sert aux apprenants à formuler en utilisant des références notionnels simples, acceptables pour tout le monde dans l'intérêt de subordonner la forme au contenu pour une bonne communication (l'acte de parler) (Janine Courtillon, 1985, p. 36).

1.3.2. L'approche fonctionnelle

Nous commençons par la définition de l'approche fonctionnelle qui est une méthodologie didactique pour l'enseignement/apprentissage des langues étrangères.

Elle considère la langue comme un moyen de communication et un comportement social ; elle s'avère indispensable pour l'enseignement/apprentissage de la grammaire française (Sigmund RUKALSKI, 1980, p. 271).

Dans l'approche fonctionnelle, l'acte de parole est une unité de base, il faut viser la performance en rejetant la compétence, l'élimination de toute forme grammaticale du simple au complexe qui est présenté par des étapes minimales, la correction se fait *via* le sens des énoncés, l'absence des modèles linguistiques, les exercices proposés (de type ouvert) sont visés pour le progrès de la communication en se basant sur les besoins langagiers des étudiants, le principe majeur est la communication (Sigmund RUKALSKI, 1980, p.271).

Selon l'approche fonctionnelle, l'enseignement/apprentissage de la grammaire française ont considéré les besoins langagiers des étudiants comme le point de départ pour les partenaires de l'éducation (l'enseignant/l'apprenant) en ajoutant les actes de parole qui sont dans le centre (Sigmund RUKALSKI, 1980, p. 271).

Selon Allen, Patrick (1977, p. 8) : « *certain auteurs d'Europe et d'Amérique du Nord ont proposé une approche fonctionnelle ou sémantique à l'enseignement des langues qui serait diamétralement opposée à la progression linguistique formelle qu'on retrouve dans un programme structural [...] pour le programme fonctionnel le processus est renversé : premièrement on définit le contexte dans*

lequel la langue cible sera utilisée et ensuite on relève les structures grammaticales qui sont normalement utilisées dans ce contexte ».

Dans l'enseignement d'une langue étrangère, Le programme proposé selon l'approche fonctionnelle doit commencer à définir le contexte et l'emploi des structures grammaticales dans ce contexte afin d'obtenir les résultats voulus.

Le but principal de l'approche fonctionnelle est de maîtriser les performances langagières pour une communication efficace donc il faut envisager l'étudiant comme un moyen réceptif pour l'échange verbal pour que l'étudiant devient susceptible de réagir lors d'une situation de communication comme le mentionne Patrick, Allen (1977, p.10) : *« si on veut rendre compte de la façon dont la langue est utilisée en communication, on doit veiller à maintenir dans notre enseignement une distinction entre les phrases en tant qu'unités formelles et l'acte social accompli par la phrase ».*

C'est-à-dire l'enseignant doit se baser sur quelques principes comme les règles grammaticales de la langue enseignée pour que l'étudiant puisse utiliser d'une façon efficace la langue dans sa communication qu'elle soit orale ou écrite donc dans ce cas c'est le rôle de l'enseignant dans l'enseignement et son influence positif sur l'apprentissage de l'étudiant.

En résumé, l'approche fonctionnelle a un rôle primordial dans l'enseignement/apprentissage de la grammaire française dont l'atteinte des objectifs bien déterminés préalablement par l'enseignant de la grammaire en se basant sur les microsystemes de la langue et la performance des tâches qui sont simples et répétitives pour les étudiants de FLE dans le but de perfectionner leurs compétences de communication (Sigmund RUKALSKI, 1980, p. 277).

1.3.3. L'approche interactionnelle

L'approche interactionnelle est une approche didactique pour l'enseignement/apprentissage de la grammaire. Elle se base sur des échanges oraux

entre deux personnes ou plusieurs dans le but d'interagir dans une situation d'interaction verbale (la communication).

L'approche interactionnelle se base sur les interactions à l'intérieur de la classe, la spécificité de la communication scolaire et ses représentations sur les relations et ses difficultés.

L'objectif majeur de cette approche est le dégagement des règles de communication particulière et constitutive de la situation d'enseignement.

Les règles de communication dans cette approche sont :

1. La communication devient un contrat (l'existence de deux personnes ou plus qui sont d'accord afin de maintenir l'attention de chacun d'eux, de coopérer à une action de parole verbalisée dont le but de cette interaction scolaire est un échange convergent et organisé (une dimension convergente).
2. La communication sera contrainte par des règles spécifiques donc bien évidemment, le fait que les éléments de cette interaction (le destinataire/ le destinataire) sont contraints par la subjectivité, laisse certains traits, certains éléments psychologiques, culturels et sociaux de la personnalité des participants de cette communication. ils adoptent les attitudes et les conduites qui ont de la pertinence que dans le milieu scolaire (la classe).
3. Dans cette communication, la langue qui a pour objectif de médier et d'interagir entre les participants d'une manière efficace car la répartition des positions et des rôles entre les participants sont déterminés par la langue utilisée.

L'approche interactionnelle propose un type d'observation qui passe par l'analyse des détails de l'interaction via une transcription de l'enseignement dans toutes les situations.

1.3.4. L'approche cognitive

L'approche cognitive est une approche indispensable dans l'enseignement/apprentissage d'une langue étrangère.

Les nouvelles dimensions, les rôles des apprenants et les enseignants sont pris en charge par la théorie cognitive de l'enseignement/apprentissage de la grammaire française. Dans le même champ, l'enseignant doit utiliser cette approche dans son enseignement grammatical car elle touche beaucoup plus l'état affectif et les sentiments de l'apprenant. Autrement dit, le cerveau traite des sentiments sur les connaissances données par l'enseignant donc il faut que les informations données soient touchées par les sentiments des apprenants pour les faire aimer et graver dans la mémoire.

En plus, l'enseignant n'enseigne pas que le français, il doit enseigner aussi le respect de certaines valeurs qui donnent une attitude positive aux apprenants.

Cette approche est plus adaptée à l'enseignement/apprentissage d'une langue étrangère car elle adopte des concepts nouveaux qui semblent prometteurs.

L'approche cognitive a des stratégies pour la dichotomie enseignement/apprentissage de la langue française dans l'objectif de la construction des conditions favorables à l'exécution des processus d'apprentissage, l'assurances de l'acquisition des connaissances.

Dans cette approche, l'enseignant est obligé de savoir quand il peut accélérer ou ralentir le rythme des items en fonction de la charge cognitive², affective de cette tâche dans un enseignement grammatical. Il doit aussi proposer des exercices dans le processus d'interaction entre les deux pôles (l'étudiant et la langue) c'est pour cette raison il faut conjuguer la psychologie cognitive et la didactique dans l'enseignement/apprentissage de la grammaire (Dao Anh Huong, 2010, p. 138)

1.3.5. L'approche communicative

L'approche communicative est considérée comme un courant didactique, elle est appelée aussi une approche et non une méthodologie, elle est développée en 1975. Elle sert à s'adapter aux besoins langagiers spécifiques de chaque étudiant (Evelyne BERARD, 1991, p.06).

Dans cette approche, l'enseignant devient un chef d'orchestre en déterminant les besoins, en choisissant les supports pédagogiques, en encourageant la spontanéité de parole (la participation orale des étudiants) qui rend l'étudiant autonome et responsable dans son apprentissage.

L'approche communicative met l'accent sur le travail coopératif qui est considéré comme le facteur le plus important de la motivation pour l'apprentissage de la langue française en proposant des jeux de rôle, le travail coopératif qui renforce la relation entre les étudiants (la solidarité, la confiance) à l'aide de l'échange verbale.

Selon ce courant didactique, la langue est considérée comme un moyen de communication en utilisant une compétence grammaticale afin de maîtriser la compétence communicative, elle met en valeur les dimensions linguistique et extralinguistique (savoir faire 'verbal et non verbal') donc il suffit de connaître les règles d'emploi de la langue française (quelle expression utilisée dans telle ou telle situation, avec quelle ou quelle personne, dans quel moment...) pour que l'étudiant puisse atteindre son but qui est la communication efficace. Selon cette approche, il faut adapter les formes linguistiques à la situation de communication (le statut du destinataire, son âge, son état psychique...).

Selon Christine Tagliante (1999, p.150): *« l'approche communicative a privilégié la communication orale ou écrite. Les premières générations d'apprenants formées à l'aide de ce problème, communiquaient sans problème, très à l'aise pour faire passer un message, qui, malgré ses imperfections linguistiques, était parfaitement compris ».*

Ce constat est à l'origine de différentes réflexions sur le traitement, non de l'enseignement de la grammaire qui reste lié à la pédagogie de la découverte par des conceptualisations grammaticales faisant appel aux capacités d'analyse et de déduction, mais sur la façon d'envisager avec attention particulière :

- Le traitement et l'utilisation des erreurs.
- la systématisation des points de grammaire découverts en conceptualisation.

- l'appropriation et la fixation de ces points de grammaire.
 - Le réemploi en situation, visant à l'acquisition d'une réelle compétence communicative » (Tagliante, 1999, p. 50).

Autrement dit, l'approche communicative est basée sur la communication efficace que ce soit orale ou écrite, elle aide l'apprenant à transmettre un message est compris par le destinataire.

Cette approche met en valeur des buts à atteindre qui sont centrés beaucoup plus sur l'apprenant et son apprentissage grammaticale afin d'acquérir une compétence communicative.

1.4. Les formes de la grammaire dans l'approche communicative

Dans la grammaire, l'approche communicative vise la présence de sens en respectant la forme qui sont primordiaux dans un cours de grammaire donc pour cela l'enseignant doit suivre les évolutions au niveau de l'enseignement/apprentissage d'une langue étrangère afin d'utiliser cette approche dans les futures applications pédagogiques en grammaire dans un cours de FLE.

Dans l'approche communicative, la grammaire prend deux types différents : la grammaire sémantique et la grammaire discursive.

1.4.1. La grammaire sémantique

La grammaire permet aux étudiants de connaître le fonctionnement de la langue française dans le but de comprendre, d'exprimer, d'interagir en respectant le sens et la forme en même temps.

La grammaire sémantique est comme un instrument qui permet à répondre aux besoins d'enseignement du sens, elle accompagne les étudiants à découvrir les formes de la grammaire française.

L'usage de cette grammaire dans l'enseignement/apprentissage d'une langue étrangère, elle aide à mettre les étudiants en place d'un sujet parlant qui a une

intention de sens, cette dernière impose des moyens formels et un choix des mots qui adéquat aux formes afin d'atteindre les objectifs de chaque partenaire.

En pédagogie, elle permet de donner un enjeu social à l'enseignement/apprentissage de la grammaire pour comprendre que la langue et tout ses catégories servent à un mécanisme d'expression qui permet de décrire, raconter et argumenter (Patrick Charaudeau, 2001) [c'est un revue « *le français aujourd'hui* » qui ne contient pas numéro de page].

Dans la grammaire sémantique, les règles grammaticales doivent être respectées par l'étudiant pour que l'énoncé ait un sens interprétable. Elle étudie la signification des énoncés parlant, ses formes et sa syntaxe (Jean-Marcel LEARD, 2013, p. 05).

1.4.1.1. Aspect notionnel du sens : la grammaire notionnelle

La grammaire notionnelle est parue en 1992 par le théoricien Patrick Charaudeau. Selon ce théoricien : « *la grammaire du sens se définit essentiellement par trois caractéristiques :*

- *Un mouvement de pensée qui doit traiter la langue comme résultat d'intention de communication. Décrire ces faits de langue exige alors de partir des notions du sens qui sont les origines et de mettre en regard les formes qui permettent de les exprimer.*
- *Une méthodologie particulière qui doit aboutir à caractériser ces notions d'une manière propre, différente de celle que suivent les grammaires morphologiques. On peut qualifier ce nouveau genre de grammaire sémantique.*
- *Un type d'explication qui doit être adéquat à ce nouveau genre de description, car expliquer les phénomènes du sens n'est pas du même ordre qu'expliquer ceux de forme ».*

Autrement dit, la grammaire notionnelle se caractérise par trois points essentiels : D'abord, elle considère la langue comme un outil de communication dans une situation donnée. En plus, la langue utilisée a bien évidemment une forme et un sens pour que le message soit cohérent et compris par les autres participants de la communication.

La grammaire notionnelle exige l'utilisation d'une méthodologie spécifique à elle en expliquant les points de langue d'une manière adéquate (une explication qui traite la quantification). En plus, le métalangage empêche la réflexion du bon sens sur la valeur des règles grammaticales donc pour cette raison, il faut faire attention au choix des mots afin d'éviter l'ambiguïté ou les réponses fausses (Janine Courtillon, 2001, pp. 153-164).

1.4.1.2. Aspect fonctionnel du sens : la grammaire fonctionnelle

Dans cet aspect, la grammaire fonctionnelle s'intéresse à la description des faits du langage en fonction. Nous pouvons dire que la fonction de la langue a une relation étroite avec la communication.

Ce type de grammaire sert aux étudiants à comprendre les formes de la langue, faire une recherche systématique d'un métalangage sémantique cohérent. En plus, elle aide l'étudiant à connaître les valeurs communicatives et les réinvestir lors d'une situation de communication donnée.

L'enseignement de ce savoir-faire impose la variation des situations pour couvrir les différents registres dans leurs différents composants ; tels que les objectifs, la façon de déroulement de la communication, le respect des statuts et les rôles sociaux du destinataire.

Ce type d'enseignement vise globalement à sensibiliser les étudiants au sens (fonction). (Janine Courtillon, 2001, pp. 153-164).

1.4.2. La grammaire discursive

La perspective de la grammaire discursive exige la maîtrise des discours et la grammaire en parallèle.

En plus, l'enseignement de la grammaire dans le contexte universitaire met en valeur l'analyse textuelle et discursive soit dans la phrase soit dans le texte.

La grammaire discursive s'intéresse au plan morphosyntaxique en explicitant les structures linguistiques de la langue française, elle a pour objectif de faire une compétence en soi, faire pratiquer la langue au cœur de cet enseignement d'une manière juste et efficace en même temps.

Dans la grammaire discursive, le programme est tracé par l'enseignant de la grammaire dans le but de mettre en valeur les notions inhérentes aux différentes formes discursives pour atteindre les objectifs des étudiants selon leurs besoins

Dans cette grammaire, il doit focaliser sur les notions constitutives de l'énoncé (le thème, le propos, la chaînes substituées, le temps et le lieu). (Dominique Maingueneau, 2005, pp. 47-54).

1.5. Types d'exercices proposés en grammaire

Avant d'entamer la typologie des exercices grammaticaux, il convient de distinguer entre les notions d'exercice, activité, et celle de la tâche.

Commençant par l'activité qui englobe tous les travaux qui se font au niveau de la classe y compris le travail coopératif et le travail collaboratif. L'activité aide l'apprenant à comprendre ou à produire des textes. (Marie-Louisa Owizeye, 2011, p. 09).

Selon le CECR (2005, p. 16) cité par Marie-Louisa Owizeye (2011. Pp. 09-10), la tâche se différencie comme : « *toute visée actionnelle que l'acteur présente comme devant parvenir à un résultat donné en fonction d'un problème à résoudre, d'une obligation à remplir, d'un but qu'on s'est fixé.* »

Autrement dit l'apprenant a une mission à faire dans le but de trouver une solution à un problème donné, d'atteindre un objectif fixé.

Quant à l'exercice, il peut être considéré comme une tâche comme il peut être une activité. Pour Robert Bouchard cité par Cuq et Gruca (2009, P. 444) cité aussi par Marie-Louisa Uwizeye, l'exercice se rapporte à : « *un travail sur la correction linguistique* », les activités à « *un travail sur l'efficacité communicative*

simulée » et les tâches à « un travail sur l'efficacité de textes produits en situations réelles et évaluées socialement. »

Pour conclure, ces outils de l'enseignement/apprentissage servent à l'apprenant à développer des compétences pour qu'il puisse les réinvestir dans une situation de communication précise.

Nous résumons à présent les types d'exercices dans le tableau ci-dessous, selon Vigner (2004, p. 111) cité par Marie-Louisa Uwizeye :

G. Vigner (1984)	H. Besse (1984)	P. Lamailoux et Ali (1993)	J.P. Cuq, I. Gruca (2003)
<ul style="list-style-type: none"> -Exercices d'analyse (reconnaissance de formes). -Exercices structurel. -Exercices de réemploi conceptualisation. -Nouveaux exercices. 	<ul style="list-style-type: none"> -Exercices de répétition. - Exercices à trous. -Exercices structurel. - Exercices de reformulation. 	<ul style="list-style-type: none"> -Les textes lacunaires. -Les questionnaires à choix multiples (QCM). - Les mises en relation. - Les puzzles. - Les tableaux. - Les matrices de textes. -Les reformulations et réécritures. 	<ul style="list-style-type: none"> - Compréhension. - Questionnaires. - Exercices de réparation de textes ou textes lacunaires - Exercices de reconstitution de textes ou puzzles. - Exercices de mise en relation. -Activités d'analyse et de synthèse. - Expression. -Activités d'écriture. -Activités de réécriture. -Activités ludiques. - Simulations globales.

<p>Typologie plutôt centrée sur l'acquisition des formes, qui suit l'évolution méthodologique et tout au long du XXe siècle et qui, sous le libellé « nouveaux exercices », place les exercices qui inscrivent la familiarisation avec une forme dans des contraires de nature communicative.</p>	<p>Typologie centrée elle aussi sur l'acquisition des formes, qui distingue les exercices où un élément structural sert d'invariant, associé ou non à des variations d'élément, et ceux où le contenu de signification reste à l'identique, associé à des variations de formulation (exercices de reformulation).</p>	<p>Typologie qui ne s'adresse pas qu'aux seuls professeurs de FLE et qui s'adresse d'abord aux enseignants de FLM.</p> <p>La notion d'exercice dépasse ici largement le cadre d'une activité centrée sur la maîtrise des formes de la langue pour atteindre toute forme d'expression fondée sur un canevas dont on fait varier certains éléments.</p>	<p>Typologie très englobante qui regroupe des activités dont le caractère d'organisation systématisée ne constitue pas toujours l'élément le plus caractéristique.</p>
---	---	---	--

Tableau n°01 : la typologie des exercices selon (04) théoriciens.

Conclusion

La langue française est une langue vivante qui consiste à apprendre à communiquer et à maîtriser sa grammaire parce que cette langue est parlée et écrite, pour cette raison, elle est considérée comme un moyen de communication.

L'enseignement/apprentissage de la grammaire française en FLE est difficile car la langue française est compliquée pour l'apprenant vu les exceptions qu'elle comporte.

L'enseignement/apprentissage de la grammaire en FLE est totalement changé (les dispositifs utilisés, les méthodes d'enseignement, les programmes...etc.). De nos jours, il est basé beaucoup plus sur l'apprenant en premier lieu qui est invité à réfléchir sur la langue et son usage correct pour qu'il puisse devenir autonome, responsable dans son apprentissage *via* des dispositifs authentiques proposés par l'enseignant de la grammaire centrant sur la communication en situation.

L'apprentissage de la grammaire est primordial pour tout apprenant désireux d'apprendre une langue étrangère dans le but d'acquérir une compétence de communication qui l'aide d'une manière ou d'une autre à communiquer d'une façon spontanée dans une situation de communication.

L'enseignant de FLE est obligé d'aider son apprenant, il essaye d'adapter ce type d'enseignement c'est-à-dire il donne l'information selon les besoins de son partenaire.

Dans cet enseignement, l'enseignant doit gérer et organiser son enseignement d'une autre façon, il explique son cours d'une façon traditionnelle mais il doit choisir les dispositifs les plus efficaces pour l'application et la pratique afin d'aider ses apprenants en premier degré à acquérir une compétence de communication.

Chapitre II

La grammaire fonctionnelle au service de la communication

Introduction

Aujourd'hui, l'enseignement/apprentissage de la grammaire d'une langue étrangère est au centre de ce processus destiné aux apprenants qui sont invités à réfléchir sur la langue dans un contexte communicatif. Ainsi, la maîtrise de la grammaire est nécessaire pour le développement d'une compétence communicative dans une langue étrangère.

L'enseignement du français comme une langue étrangère a pour objectif de développer des compétences chez l'apprenant pour qu'il puisse écrire, lire, réaliser un produit correct sur tous les plans (sémantique, syntaxique...) et acquérir une compétence communicative qui lui sert lors d'une situation de communication. La maîtrise de cette compétence rend l'apprenant autonome et responsable dans son apprentissage ; il s'habitue à communiquer d'une manière spontanée dans un échange verbal en utilisant une grammaire correcte c'est pourquoi l'enseignement de la grammaire doit être intégré dans l'apprentissage de la communication. De ce fait, l'enseignant a un rôle primordial dans l'enseignement de la grammaire car il doit maîtriser les descriptions grammaticales afin de les appliquer dans son cours de grammaire parce qu'elles constituent une composante et une donnée primordiales dans le processus d'enseignement/apprentissage d'une langue étrangère.

2. Approche fonctionnelle

2.1. Origine

Le linguiste britannique John Wilkins a publié un document en 1972 qui a bouleversé les méthodes traditionnelles de l'enseignement de la grammaire. En 1976, il a publié un autre ouvrage qui s'intitule « *National Syllabus* » qui traite les deux aspects de la langue, à savoir la notion et la fonction, et c'était le travail qui a inspiré le CECR à élaborer l'approche communicative. (Adeniyi Oluwaseun Ayeni, 2014, P. 30).

L'approche communicative donne naissance à l'approche fonctionnelle qui met en valeur l'appropriation d'aptitudes pragmatiques précises. (Adeniyi Oluwaseun Ayeni, 2014, P. 29).

Selon Boyer (1983) cité par Adeniyi Oluwaseun Ayeni (2014, P. 31) : « *le mot 'fonctionnel' a deux significations. La première vient de la pédagogie fonctionnelle qui préconise que les besoins de l'apprenant au cours de l'apprentissage doivent être la première préoccupation d'un enseignant. Ainsi, ils seront bien intégrés dans la société. La seconde signification s'appuie sur un autre sens du mot fonctionnel. Dans cette perspective la langue est vue en tant qu'outil de communication qui doit être étudiée dans un milieu adapté qui aidera sa mise en pratique* ».

Ainsi, l'approche fonctionnelle met l'accent sur deux aspects de la langue à savoir « la notion » et « la fonction ». Selon Finocchiaro et Brumfit (1983), il s'agit des parties du discours comme le nom, le verbe, le pronom, qu'on utilise pour atteindre des buts communicatifs spécifiques.

2.1.2. Objectifs

Selon Springer (1996, p. 94) cité par Adeniyi Oluwaseun Ayeni (2014, p. 29) : « *l'approche fonctionnelle met l'accent sur la définition des buts de l'enseignement et sur la clarification des objectifs de l'apprentissage, c'est-à-dire l'analyse en amont de l'enseignement permettant de préciser le résultat attendu de l'apprentissage* »

L'approche fonctionnelle a deux buts à atteindre. Le premier est de définir les objectifs de l'enseignement et le deuxième est d'expliquer les objectifs de l'apprentissage dans le but d'avoir le résultat visé au préalable de l'apprentissage. Elle entretient une relation de complémentarité avec l'approche communicative, Rézeau (1997, p. 161) affirme qu' « *alors que l'enseignement fonctionnel a opéré un renversement didactique, [...] l'approche communicative opère un renversement pédagogique* ». Cité par Adeniyi Oluwaseun Ayeni (2014, p. 29)

Autrement dit, l'approche fonctionnelle prend en valeur un renversement didactique qui met en faveur la stratégie analytique en défavorisant la stratégie synthétique. La stratégie analytique prend en considération les besoins des apprenants donc elle les identifie comme première étape. Ensuite, elle choisit un moyen afin d'aider ces apprenants à acquérir une langue étrangère et la maîtriser et finalement elle travaille à arranger des contenus. Quant à la stratégie synthétique, elle a des caractéristiques de la méthodologie traditionnelle qu'étudient 02 (deux) opérations didactiques (la sélection et la progression des éléments d'une langue d'une manière descriptive.

Pour le renversement pédagogique, l'approche communicative a une nouvelle perception qui se base sur l'économie de la communication. Adeniyi Oluwaseun Ayeni (2014, p. 33) propose le schéma ci-dessous pour résumer l'approche fonctionnelle :

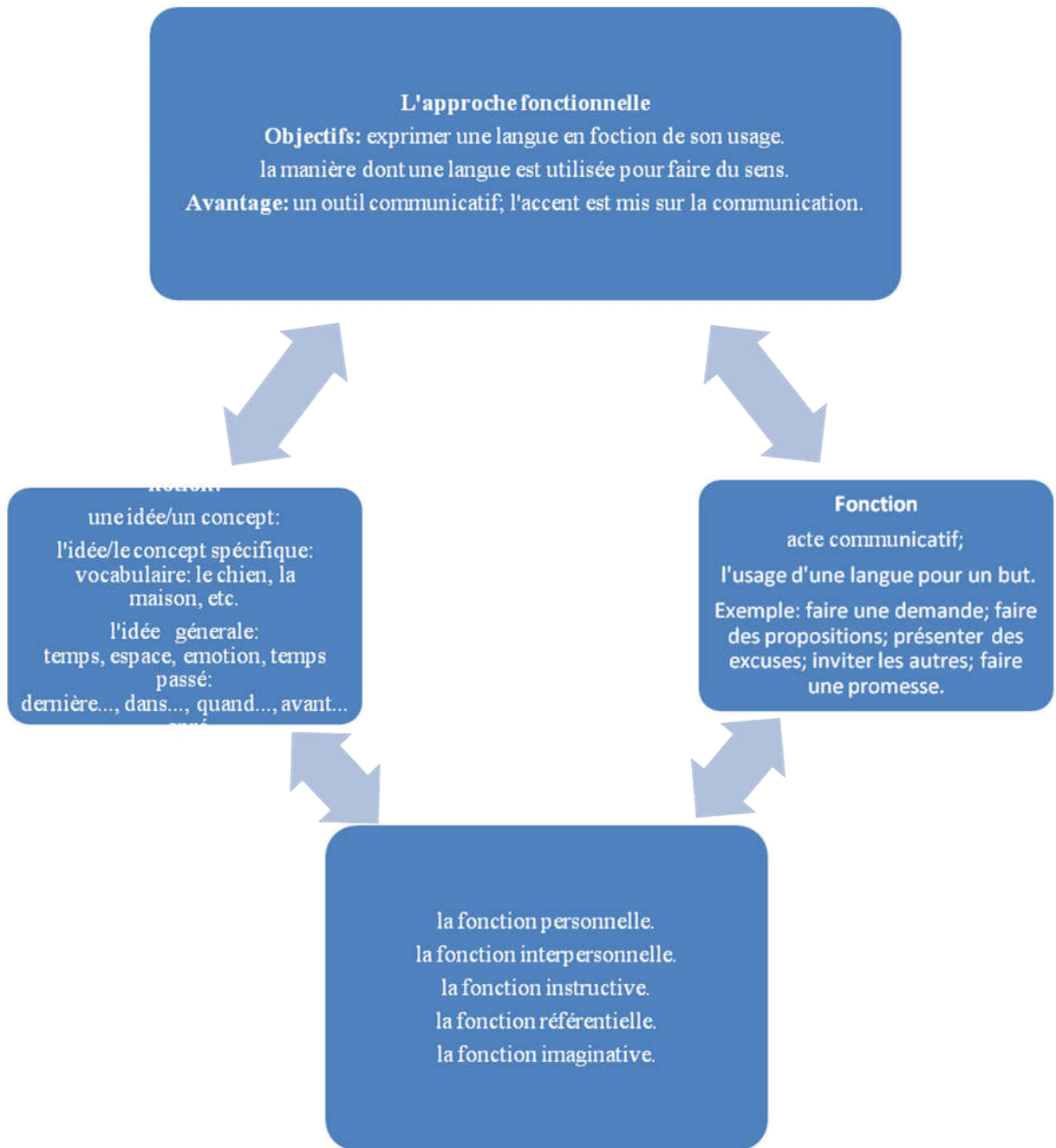


Figure 01: un résumé de l'approche fonctionnelle.

Selon le CECR (cadre européen commun de référence pour les langues), La grammaire fonctionnelle met l'accent sur les compétences fonctionnelles des apprenants dans une langue donnée c'est-à-dire l'apprenant doit être capable de gérer les différents niveaux par le biais de la langue (**voir le tableau N° 01 ci-dessous**). (Linda Dahlberg, 2013, p. 08).

A		B		C	
Utilisateur élémentaire		Utilisateur indépendant		Utilisateur expérimenté	
A1	A2	B1	B2	C1	C2
Introductif ou découverte.	Intermédiaire ou de survie.	Niveau seuil	Avancé ou indépendant.	Autonome.	Maitre.

Tableau n°02 : Les niveaux de compétences de CECR (conseil de l'Europe, 2005, P.25).

Selon le tableau ci-dessus, le CECR divise les niveaux de compétences en 03(trois) catégories fondamentales A, B, C et chaque catégorie se subdivise en deux autres catégories (A1, A2/ B1, B2/ C1, C2) dans le but de classer le niveau de l'apprenant selon ses compétences.

D'après Beacco (2010, P. 42) cité par Linda Dahlberg (2013, p. 10) : « *Dans le CECR, la compétence grammaticale est spécifiée comme portant sur la morphologie, la morphonologie et la syntaxe. Elle est incluse dans la classe des compétences linguistique, où figurent aussi les compétences : lexicale, sémantique, phonologique et orthographique, et elle est distinguée de la compétence sociolinguistique et de la compétence pragmatique* ».

En d'autre mot, le CECR met en valeur les quatre (04) compétences grammaticale, linguistique, sociolinguistique et pragmatique (la compétence communicative).

Selon Beacco (2010, P.43) cité par Linda Dahlberg (2013, p.10) : « *on vise ainsi directement la mise en place d'une compétence à communiquer langagièrement de manière à la fois appropriée et correcte/grammaticalement* ».

C'est-à-dire la compétence à communiquer est appropriée et correcte grammaticalement.

Le CECR représente l'approche fonctionnelle qui prend en considération la forme de la langue où elle sert comme un outil de communication en ajoutant que la grammaire a une place extensive dans cette approche. Ce conseil n'exige pas les méthodes à enseigner donc l'enseignant est libre dans le choix des méthodes à appliquer dans le but d'atteindre les objectifs de l'apprenant et de l'enseignant sans oublier les besoins des apprenants. (Linda Dahlberg, 2013, p. 10)

La grammaire fonctionnelle met en valeur un ensemble de structures langagières en fonction de la communication. En approche fonctionnelle, la langue est un moyen de communication donc l'enseignement grammatical dans cette approche se fait par le biais des principes fonctionnels pour rendre le sens plus clair dans le but de faciliter la compréhension et interagir spontanément dans une situation de communication. Elle travaille sur l'adaptation des formes grammaticales ou linguistiques au champ communicatif c'est-à-dire elle donne une valeur sémantique à des éléments grammaticaux pour rendre la communication plus efficace dans un contexte précis. (Adeniyi Oluwaseun Ayeni, 2014, p. 34).

2.1.3. Approche fonctionnelle et tâches

Selon Beacco (2010), l'approche fonctionnelle prend comme tâche les objectifs des apprenants dans le but de les atteindre dans l'apprentissage d'une langue étrangère. (Adeniyi Oluwaseun Ayeni, 2014, P. 33).

Selon Ellis (2003, P. 03 et 10) cité par Adeniyi Oluwaseun Ayeni (2014, P. 33) : « *une tâche est un ensemble d'actions réalistes qui donnent lieu à une*

production langagière « non scolaire » ou pour reprendre les termes qu'il utilise de « real world activities » et de « real world processes of language use ».

Autrement dit, dans l'approche fonctionnelle, la tâche peut être considérée comme un ensemble d'actions réalisées dans lesquelles l'apprenant reproduit ses connaissances et les utilise dans une situation de communication.

2.2. La grammaire fonctionnelle au service de la communication

L'enseignant de la grammaire réfléchit bien sur le contenu de son enseignement grammatical et même sur des termes dépendant des catégories qui l'aident à créer un fil conducteur dans un cours de la grammaire servant à avoir une vision globale de la matière enseignée.

Dans l'approche fonctionnelle, l'enseignant donne un enseignement grammatical qui se base sur les points grammaticaux en les variant donc il doit mettre l'accent sur la fonction d'une langue sans oublier la grammaire parce qu'elle est le seul moyen pour atteindre cette fonction.

En plus, il greffe les formes grammaticales sur des fonctions langagières. Dans ce cas, l'enseignant devient un guide en limitant ses interactions et en encourageant les apprenants à prendre la parole dans la classe d'une manière spontanée. (Adeniyi Oluwaseun Ayeni, 2013, p. 35).

Dans ce type de grammaire, le cadre socioculturel est essentiel c'est pour cette raison, il faut prendre en considération les parties de discours (adjectif, verbe, nom...) et les fonctions (sujet, complément...) qui sont complexes donc il faudra les tenir en compte. (Henri Portine, 1979, Pp. 31,32).

De nos jours, l'enseignement des langues étrangères a obligatoirement mis en avance la forme d'une langue donnée en contextant la communication.

En vérité, la langue est considérée comme un moyen de communication c'est pourquoi il faut se focaliser sur la grammaire qui doit servir la communication. (Linda Dahlberg, 2013, P. 08).

Or, Montgomery et Eisenstein (1985, cité dans Ellis, 1994, P. 616) cité par Linda Dahlberg (2013, Pp. 07, 08) ajoutent qu'un enseignement langagier doit mettre en valeur la forme et le sens de la langue enseignée pour rendre cet enseignement plus efficace.

L'enseignement d'une langue étrangère contient deux (02) aspects fondamentaux : l'aspect formel et l'aspect communicatif qui sont complémentaires. (Linda Dahlberg, 2013, P.07).

Selon Ellis (1994, P. 623) cité par Linda Dahlberg (2013, p. 07): « *There is sufficient evidence to show that formal instruction can result in definite gains in accuracy. If the structure is 'simple' in the sense that it does not involve complex processing operations and is clearly related to a specific function, and if the formal instruction is extensive and well-planned, it is likely to work* ».

Autrement dit, il y a des preuves suffisantes pour dire que les instructions formelles peuvent entraîner des gains, donc si la structure est simple c'est-à-dire elle ne traite pas des opérations complexes, elle est reliée avec une fonction spécifique, et si l'instruction formelle est globale, elle est préparée à l'avance donc elle sera plus efficace dans l'enseignement.

2.3. Le rôle de la grammaire fonctionnelle dans l'enseignement du FLE

Nous trouvons plusieurs approches didactiques concernant l'enseignement/apprentissage de la langue française donc si nous étudions la différence entre ces approches, nous trouvons l'accord de l'approche qu'elle offre à l'enseignement/apprentissage de la grammaire. (Linda Dahlberg, 2010, P.05).

Selon Beacco (2010, P.17) cité par Linda Dahlberg (2013, p. 05) : « *c'est souvent la place (et donc le rôle dans l'apprentissage) de la composante formelle qui*

différencie les stratégies d'enseignement des différentes méthodologies constituées ».

Ainsi, l'enseignement/apprentissage de la grammaire fait le choix de l'approche à enseigner (selon les besoins des apprenants et leurs niveaux) en ajoutant la composante formelle faisant partie de la compétence langagière, elle varie les stratégies et les méthodes d'enseignement.

La grammaire occupe une place primordiale dans l'enseignement langagier des structures formelles et informelles de la langue française, car elle aide à développer une compétence linguistique chez les apprenants dans le but de se focaliser sur la communication.

En plus, l'enseignant doit différencier les méthodes et les approches d'enseignement de la grammaire parce que s'il n'utilise que l'enseignement langagier basé sur la communication ou sur la forme isolée, l'apprenant a un risque comme dit G. Jean (2005, P.520) cité par Lina Dahlberg (2013, p. 06) : *« les élèves risquent à produire de nombreuses formes erronées qui semblaient se fossiliser ».*

En outre, l'enseignement formel a une influence négative sur l'apprentissage d'une langue étrangère et il détruit le développement de l'acquisition d'une langue qui est étrangère pour l'apprenant, pour cette raison, l'enseignant essaiera d'utiliser aussi un enseignement langagier qui se base sur le sens et la forme en parallèle pour rendre la communication plus efficace aux récepteurs en évitant l'enseignement de chaque tâche isolée.

En dernier mot, il doit alterner entre l'enseignement formel et l'enseignement communicatif pour que l'apprenant puisse produire une interaction verbale dans le bon sens. (Linda Dahlberg, 2013, p. 06).

2.4. La progression grammaticale fonctionnelle dans un cours communicatif

Selon Touratier, C. (1994) cité par Chang Ching Hsin (P. 163) : « *la grammaire (la syntaxe) est le travail sur la structure de la langue ; c'est-à-dire que quand on apprend la grammaire, on apprend les combinaisons des morphèmes constitutifs, et ces combinaisons sont censées former des énoncés pour que le locuteur puisse faire passer ses messages à son interlocuteur* ».

Autrement dit, l'étude de la grammaire est essentielle pour qu'il puisse apprendre une langue étrangère car elle sert à apprendre les combinaisons des morphèmes constitutifs qui aident dans une situation de communication.

Le livre de la grammaire présente les parties du discours (nom, déterminant, verbe, adverbe, préposition, coordination...) et les types de la phrase (simple, complexe) mais dans les programmes où un manuel de la langue française utilise la grammaire comme un moyen qui sert à l'apprentissage de cette langue (écrit ou oral). (CHANG Ching Hsin, P. 163).

Dans un programme ou un manuel, l'enseignant doit mettre en valeur la grammaire en intégrant les aspects oraux et écrits dans le but de réaliser un programme cohérent et au même temps uniforme sans oublier le respect d'une progression logique.

En 2009, Chang a proposé un début de l'enseignement/apprentissage de la grammaire française. Il est préférable de commencer par **l'unité phrastique** (le nom propre et le verbe). En suite, **l'étude des syntagmes (groupes)** c'est-à-dire le nom propre présente un syntagme nominal et le verbe présente un syntagme verbal dans une phrase. Il a proposé également la commutation des syntagmes avec d'autres constructions syntaxiques similaires ou plus complexes. Selon Chang (P. 164) : « *par exemple : 'Pierre chante' peut commuter avec 'Pierre danse', avec 'Pierre fume' ou avec 'mon ami chante'* ».

En plus, Chang a évoqué un autre élément essentiel qui est la ‘**phase(s) de base**’ qui sert aux apprenants à apprendre des notions grammaticales afin d’aider l’apprenant à apprendre par cœur les constructions phrastiques de base qu’elles se familiarisent. (Chang Ching Hsin, P. 164).

Créer un programme grammatical respectant une progression cohérente dans l’enseignement de la langue française (l’oral/l’écrit) fait appel à un support théorique syntaxique et un support pratique car la grammaire n’est pas figée pour son enseignement.

L’enseignant de la grammaire est censé prévoir son programme en mettant l’accent sur l’intérêt de l’apprenant et sur son envie d’apprentissage. Ce programme est primordial dans l’enseignement de la grammaire donc il doit procéder par une progression cohérente pour que ce programme soit satisfait selon deux critères : les notions grammaticales et une progression cohérente. (Chang Ching Hsin, p. 169).

Conclusion

La grammaire fonctionnelle distingue trois (03) fonctions qui déterminent les formes des expressions linguistiques et les aspects des contenus, nous commençons par la fonction sémantique qui présente la description de chaque élément d'une situation de communication, la fonction syntaxique traite la définition des points de vue du sujet traité dans la communication et la fonction pragmatique qui prend en considération le statut informel de chaque élément de la situation pour lui déterminer dans un contexte pragmatique. Toutes ces fonctions ont une relation de complémentarité dans cette grammaire.

La grammaire fonctionnelle traite la fonction du langage et elle considère la langue comme un moyen de communication dans le but de communiquer spontanément.

La grammaire française est la première phase pour acquérir une compétence dans la langue française donc cette étape demande un travail coopératif (l'enseignant et l'apprenant), l'enseignant doit être conscient et responsable dans son enseignement pour donner des connaissances fiables et intéressantes à l'apprenant ; il fait attention au choix des exercices, des méthodes à enseigner sans oublier l'apprenant qui est aussi responsable dans son apprentissage ; il est obligé de faire des efforts pour améliorer son niveau en français par le biais des recherches sur internet ou en consultant les livres de la grammaire ou par d'autre moyen, il est aussi préférable de créer un échange avec les collègues ou les enseignants ce qui peut aider les deux partenaires à atteindre les objectifs visés au préalable.

Chapitre III

Présentation et interprétation des résultats

Introduction

Dans notre recherche, nous avons élaboré deux questionnaires, l'un adressé aux enseignants universitaires ayant enseigné la matière de la grammaire et l'autre destiné aux étudiants de première année universitaire qui sont inscrits au département de français.

Pour atteindre les objectifs de notre travail, nous allons d'abord présenter et interpréter nos questionnaires dans le but de recueillir les informations en vue de résoudre la problématique de notre thème. En plus, nous essayerons de présenter la démarche expérimentale et la méthode d'analyse d'une expérience que nous n'avons pas pu effectuer à cause de la rupture des cours et du confinement.

3. Les questionnaires

3.1. Le questionnaire des étudiants de 1^{ère} année licence de français

Notre premier questionnaire est destiné à trente (30) étudiants de 01^{ère} année licence de français. Il contient six (06) questions ; cinq (05) questions fermées et une (01) question ouverte. L'objectif de notre questionnaire consiste à mettre l'accent sur l'apprentissage de la grammaire par les étudiants de 01^{ère} année licence de français.

Question 01: Comment jugez-vous votre niveau en grammaire française ?

Tableau 01 : le niveau des étudiants de 01^{ère} année licence à l'université.

Option	Faible	Moyen	Bon	Excellent
Nombre	01	21	07	01
Pourcentage	3,33%	70%	23,33%	3,33%

Selon le tableau suivant : un(01) étudiant considère que son niveau est faible, (21) étudiants pensent que leur niveau est moyen, (07) étudiants jugent que leur niveau est bon et un(01) étudiant trouve que son niveau est excellent en grammaire française.

Selon cette question, nous voulons savoir le niveau des étudiants de 01^{ère} année universitaire licence français en grammaire française.

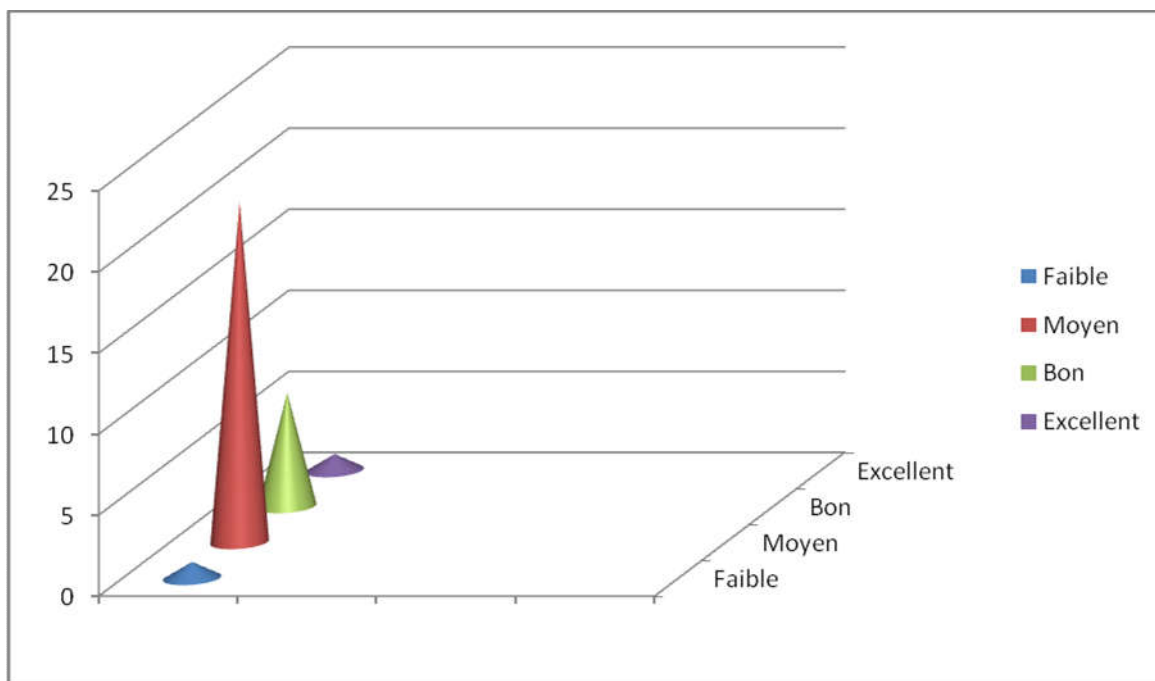


Figure 3.1 : le niveau des étudiants de 01^{ère} année universitaire licence de français.

Question 02 : L'étude de la grammaire vous paraît-elle ?

Tableau02 : la place de l'étude de la grammaire française pour les étudiants de 01^{ère} année licence de français.

Option	Indispensable	Importante	Pas importante
Nombre	01	29	/
Pourcentage	3,33%	96,66%	/

Selon le tableau suivant : un(01) étudiant seulement pense que l'étude de la grammaire est indispensable, quant à la majorité des étudiants (29), l'étude de la grammaire française est importante.

A partir de cette interrogation, nous voulons connaître la place de l'étude de grammaire française pour les étudiants de 01^{ère} année universitaire licence de français.

Les étudiants sont conscients de l'importance de la grammaire qui a pour objectifs de maîtriser les règles qui régissent une langue et de les réinvestir dans une communication orale et écrite d'une manière correcte et efficace.

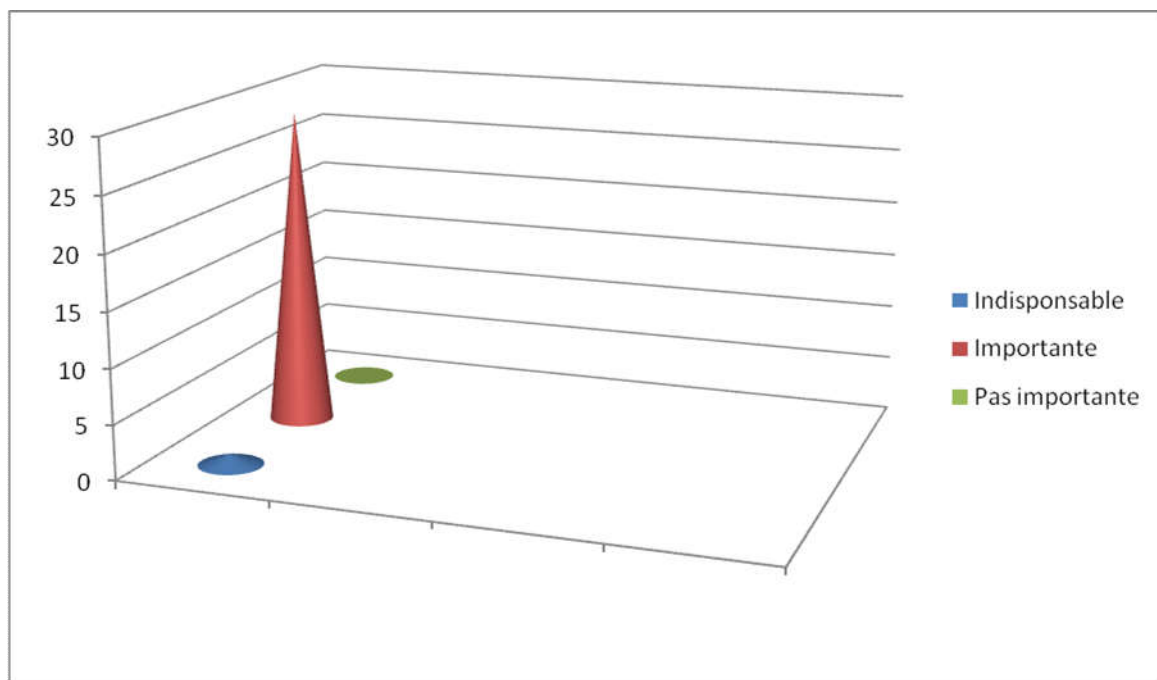


Figure 3.2 : la place de la grammaire en langue française.

Question 03 :L'apprentissage de la grammaire est-il difficile pour vous ?

Tableau 03 : le degré de difficulté de l'apprentissage de la grammaire française pour les étudiants de 01^{ère}année licence de français.

Option	Oui	Non
Nombre	18	12
Pourcentage	60%	40%

Selon les données du tableau ci-dessus, (18) étudiants considèrent que l'apprentissage de la grammaire est difficile et d'autre (12 étudiants), au contraire, le trouve plus facile.

Cette question a pour objectif de connaître la difficulté de l'apprentissage de la grammaire française pour les étudiants de 01^{ère}année universitaire licence de français.

L'apprentissage de la grammaire est difficile pour la majorité des étudiants de première année licence de français car il s'agit de maîtriser toutes les règles grammaticales qui présentent toutes des exceptions et de les réinvestir dans des situations de communication écrite et orale.

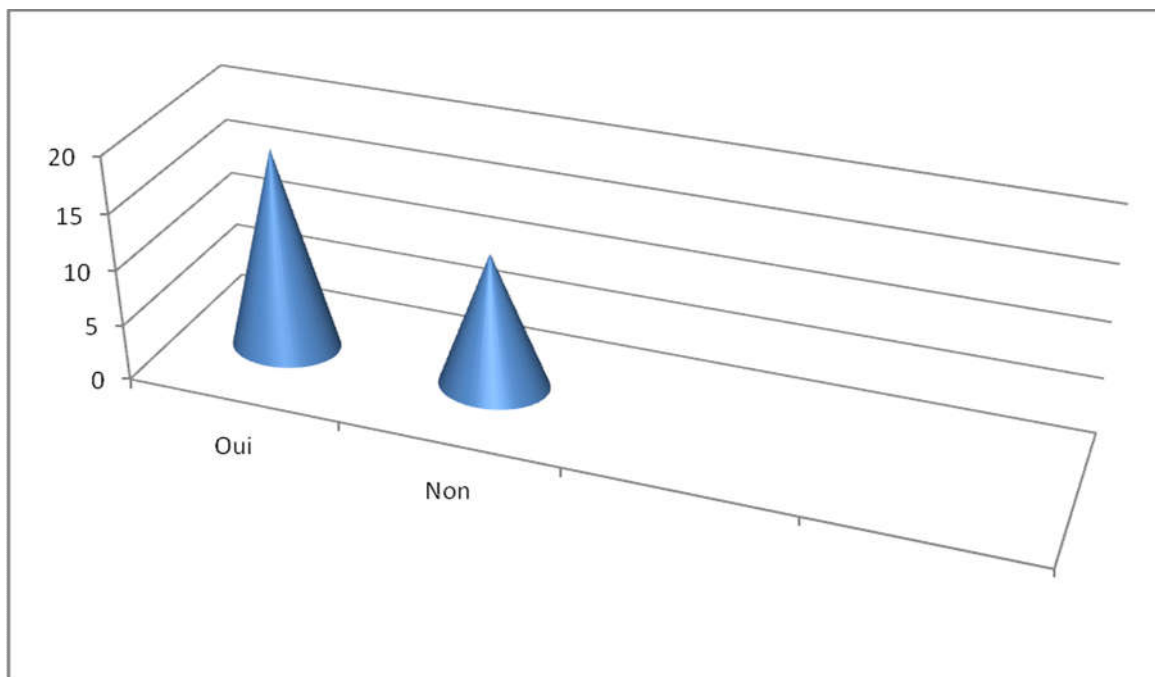


Figure 3.3 : difficultés d'apprentissage de la grammaire française chez les étudiants de 01^{ère} année universitaire de français.

Question 04 : Les difficultés que vous éprouvez lors de l'application des règles générales de grammaire.

Tableau 04 : les difficultés des étudiants éprouvent lors de l'application des règles grammaticales.

Option	La peur de commettre des erreurs.	Manque de compréhension des cours.	L'hésitation.	L'oublie des règles générales.
Nombre	08	08	02	14
Pourcentage	25%	25%	6,25%	43,75%

Les réponses des étudiants interrogés montrent qu'il y a huit (08) étudiants qui ont peur de commettre les erreurs, huit (08) autres étudiants n'arrivent pas à assimiler les notions grammaticales, deux (02) étudiants hésitent quand il s'agit de réinvestir les connaissances grammaticales dans des situations de communication et (14) étudiants oublient de mettre en œuvre leurs connaissances grammaticales lors de la communication.

Notre objectif via cette question est de connaître les difficultés que les étudiants de 1^{ère} année licence de français éprouvent lors de l'application des règles grammaticales, ces étudiants n'arrivent pas à réinvestir les connaissances grammaticales dans leur communication et cela pour plusieurs raisons à savoir la peur de commettre des erreurs(25%), l'hésitation(6,25%), et le manque de communication ou de pratique de la langue qui fait que les étudiants oublient même d'appliquer les règles qu'ils ont apprises(43,75%).

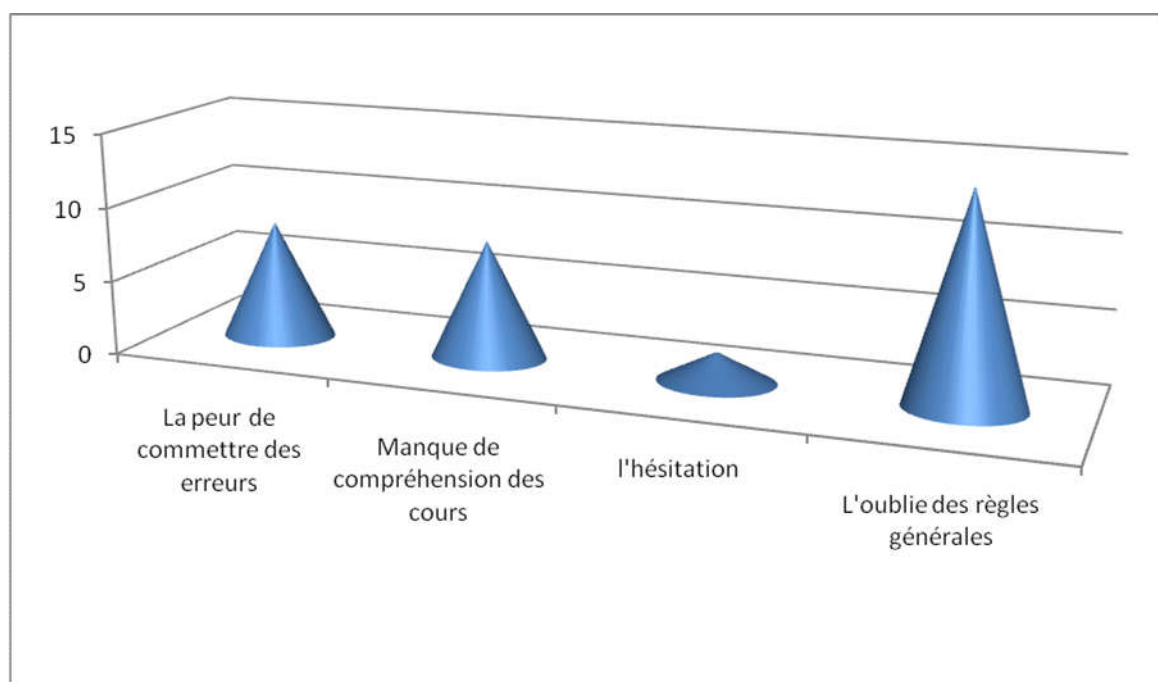


Figure 3.4 : les difficultés du réinvestissement des connaissances grammaticales des étudiants de première année licence de français.

Question 05 : Respectez-vous les règles générales que vous avez apprises dans vos communications écrites ?

Tableau 3.5 : Respect des règles grammaticales dans la communication écrite.

Option	Oui	Non
Nombre	28	02
Pourcentage	93,33%	6,66%

Les données de ce tableau montrent que la majorité des étudiants (28) a répondu qu'elle respecte les règles grammaticales apprises et deux (02) étudiants seulement ont avoué qu'ils ne respectent pas ces règles dans leurs communications écrites.

A partir cette interrogation, nous voulons savoir si les étudiants de 01^{ère} année universitaire licence de français respectent les règles grammaticales dans leurs communications écrites ou pas. Nous avons remarqué qu'il y a une contradiction entre cette réponse et celle de la question précédente (question 04) où les étudiants ont évoqué plusieurs difficultés qui les empêchent de respecter les règles grammaticales dans leurs communications.

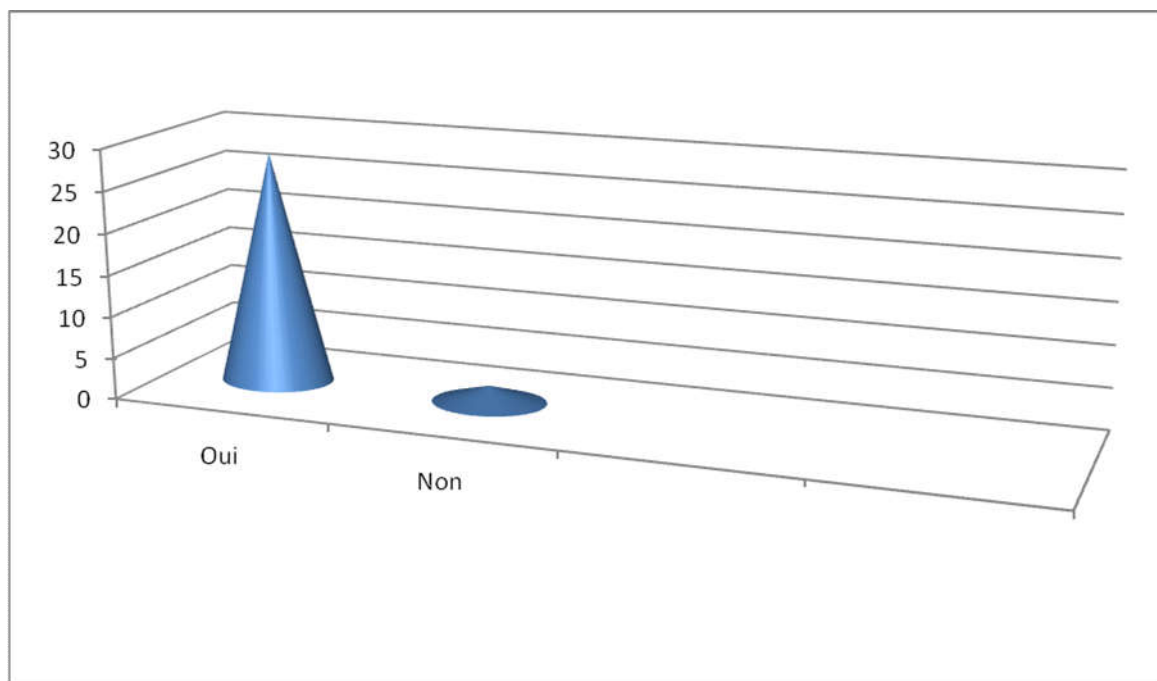


Figure3. 4 : le respect des règles générales dans la communication écrite.

✚ Si non, pourquoi ?

Cette question, nous informe sur les causes qui entravent les étudiants à ne pas respecter les règles de la grammaire dans leurs communications écrites. Il y a deux étudiants qui disent qu'ils ne respectent pas les règles grammaticales apprises dans leurs communications écrites ; pour l'un, cela est dû au non maîtrise de la conjugaison, et l'autre donne plus d'importance au sens au détriment du respect des règles grammaticales.

Question 06 : Que faites-vous pour remédier à vos lacunes grammaticales en FLE ?

Tableau 3.6 : Remédiation aux lacunes grammaticales par les étudiants de première année licence de français.

Option	La mémorisation	Exercices	Révision	Recherche (internet/ livres)	Cours-supplémentaires	Schématiser	Poser des questions
Nombre	01	03	06	12	01	02	03
Pourcentage	3,57%	10,71%	21,42%	42,85%	3,57%	7,14%	10,71%

Selon le tableau suivant : chaque étudiant cherche un moyen pour remédier à ses lacunes grammaticales en FLE, un (01) étudiant essaye de mémoriser les règles générales de la grammaire, (03) étudiants font des exercices d'entraînement, (06) ils révisent les cours de la grammaire, (12) étudiants font des recherches sur internet ou des livres (les annales), un (01) étudiant fait les cours supplémentaires en grammaire, (02) ils schématisent les cours de la grammaire pour faciliter la tâche, (03) étudiants posent des questions à leurs enseignants de grammaire.

A travers cette question, nous voulons savoir les moyens que les étudiants de 01^{ère} année licence de français utilisent afin de remédier aux lacunes grammaticales en FLE. Ces étudiants disent qu'ils essayent par tous les moyens de remédier à leurs erreurs.

3.2. Questionnaire des enseignants

Notre second questionnaire, est destiné à sept (07) enseignants universitaires qui ont assuré la matière de la grammaire, il se compose de deux parties. La première partie comprend des renseignements relatifs aux enseignants (enseignement de la grammaire (cours/ TD), l'expérience professionnelle de chaque enseignant de la grammaire). La deuxième partie contient huit (08) questions (cinq (05) questions fermées et trois (03) questions ouvertes).

Notre questionnaire a pour objectif de collecter les points de vue des enseignants universitaires de la grammaire dans le but de vérifier les pratiques d'enseignement de la grammaire et leur efficacité sur le développement de la compétence grammaticale en contexte universitaire.

La première partie :**A. Matière enseignée : la grammaire.****La deuxième partie :**

Question 1 : Comment jugez-vous le niveau de vos étudiants en grammaire ?

Selon les réponses à cette question, nous avons constaté que 03(trois) enseignants considèrent que le niveau de leurs étudiants est faible, et 04(quatre) déclarent que le niveau de leurs étudiants est moyen.

A partir de cette question, nous avons voulu connaître le niveau des étudiants de première année licence de français en grammaire.

Selon les enseignants interrogés, le niveau de ces étudiants en grammaire est médiocre. Cela est dû à plusieurs facteurs que nous expliquerons plus bas (04^{ème} question).

Question 2 : Quelle méthode utilisez-vous pour enseigner la grammaire ?

A travers cette interrogation, nous voulons savoir la méthode qui est utilisée par les enseignants de la langue française en grammaire. Deux enseignants recourent à la grammaire implicite, et 05 (cinq) enseignants enseignent la grammaire explicite aux étudiants de première année licence de français.

La grammaire explicite est plus utilisée par les enseignants universitaires par rapport à la grammaire implicite ; Elle est reliée à la grammaire traditionnelle, et est fondée sur l'exposition et l'explication des règles par l'enseignant, suivies d'applications conscientes par les apprenants. Il s'agit de l'enseignement/apprentissage systématique, d'une description grammaticale particulière d'éléments de la langue.

Ce type de grammaire sert à tenir compte des perceptions métalinguistiques de la langue française d'une manière consciente. C'est un enseignement déductif ou inductif selon les objectifs visés par l'enseignant de la grammaire.

Or, la grammaire implicite sert à maîtriser le fonctionnement grammatical de la langue française mais elle élimine le métalangage. Elle s'appuie sur une manipulation systématique des énoncés et des formes. C'est un enseignement inductif non explicité de la description grammaticale de français.

Question 3 : Cette grammaire aide-t-elle les étudiants à développer une compétence de communication ?

Concernant la question de l'aide ou non de la matière de la grammaire au développement d'une compétence de communication, les statistiques collectées à partir de cette question montrent que 05(cinq) enseignants ont répondu par 'oui', 01(un) enseignant a répondu par 'non', et un enseignant (01) a dit parfois. Nous remarquons donc que la majorité des enseignants interrogés ont insisté sur l'aide que peut apporter la grammaire au développement de la compétence de la communication d'où la nécessité de la maîtriser.

Question 4 : Quels types d'exercices proposez-vous à vos étudiants ?

Selon les réponses collectées à partir de cette question, les enseignants de la grammaire proposent des exercices de différents types donc nous avons 05 (cinq) de ces enseignants proposent des exercices de type explicite, 01(un) enseignant propose des exercices de type implicite, 04 (quatre) proposent des exercices mécaniques et 03 (trois) enseignants proposent des exercices de type communicatifs.

A travers cette question, nous voulons avoir une idée sur les types d'exercices que les enseignants de grammaire proposent à leurs étudiants (première année licence de français).

Le choix des exercices est très important dans l'enseignement de la grammaire française donc l'enseignant est obligé de maîtriser tous les types d'exercices et de choisir celui qui convient pour combler les besoins de ses apprenants.

Les enseignants de la grammaire utilisent les exercices explicites pour leur clarté et leur précision donc aucune ambiguïté n'est présente dans les consignes ou bien les

phrases données. Tout est clair et net, aucun sens n'est caché et aucune phrase ne possède un double sens (la monosémie).

Les exercices implicites sont présentés d'une façon indirecte donc le sens de la phrase est alors suggéré, l'étudiant lui-même devra deviner, déduire ou comprendre ce que veut l'enseignant à partir du contexte.

Pour les exercices mécaniques ; l'enseignant donne les règles générales de la grammaire donc l'étudiant doit mémoriser et maîtriser ces règles afin de les utiliser et les appliquer telles qu'elles sont d'une manière mécanique.

Quant aux tâches communicatives, elles sont indispensables dans un enseignement grammatical d'une langue étrangère (le français), elles permettent aux étudiants d'acquérir une perspective communicative et produire un langage oral ou écrit. Elles visent aussi à pratiquer la langue française par le biais de la communication orale en utilisant les jeux de rôle, les pièces théâtrales, débat entre les étudiants et leur enseignant...etc.

Question 5 : Quelles parties/ structures grammaticales sont au centre de votre enseignement de la grammaire ?

Les réponses à cette question nous révèlent que, cinq (05) enseignants enseignent la grammaire phrastique, 02 (deux) enseignants la grammaire textuelle, deux (02) enseignants travaillent sur les catégories grammaticales (accords, identification) et un (01) enseignant enseigne les règles grammaticales de manière générale.

Les réponses des enseignants de la grammaire indiquent que chacun d'eux a opté pour une méthode ou un type de grammaire afin d'atteindre ses objectifs à savoir :

La grammaire phrastique qui est une grammaire qui s'applique bien à l'écrit; elle est relative à la phrase (son enchaînement, son niveau, sa structure...etc.). Cette grammaire a pour objectif d'accentuer la solitude de chaque unité phrastique.

La grammaire textuelle est une grammaire qui se fonde sur une méthode linguistique, elle se base sur la cohésion et la cohérence d'un texte (le rôle des

connecteurs, des pronoms, de la ponctuation...etc.) elle a pour objectif de faire manier la langue dans les textes authentiques écrits ou oraux.

Pour les règles de la grammaire, elles concernent les catégories grammaticales qui sont : les noms, les verbes, l'adjectif, les déterminants, les adverbes, les conjonctions, les prépositions, les pronoms et les interjections.

La grammaire générale est basée sur les fondements de l'art de parler (communication parfaite), elle travaille sur les aspects grammaticaux du français, les éléments de la philosophie du langage.

Question 6 : Comment évaluez-vous vos étudiants après un enseignement grammatical ?

Nous remarquons les réponses des étudiants à cette question que (07) enseignants font des exercices d'application, un(01) enseignant évalue ses étudiants par le biais des tests, et un(01) autre enseignant utilise la production écrite comme évaluation des connaissances grammaticales des étudiants après un enseignement grammatical..

La majorité des enseignants universitaires de français évaluent leurs étudiants en utilisant des exercices d'application qui consistent en un ensemble d'activités proposées permettant de contrôler et d'appliquer directement les connaissances apprises.

D'autres, font des tests pour contrôler leur enseignement grammatical, car les tests leur permettent de connaître le niveau de l'assimilation des connaissances grammaticales des étudiants.

Un seul enseignant recourt à la production écrite comme un moyen pour vérifier le réinvestissement des connaissances grammaticales apprises dans des contextes de production écrite.

Question 07 : Vos étudiants respectent-ils les règles générales de la grammaire dans leur communication écrite ?

Selon cette question, un(01) enseignant a déclaré que leurs étudiants respectent les règles générales de la grammaire dans leur communication écrite. Par contre, quatre (04) de ces enseignants disent que leurs étudiants ne respectent pas les règles générales de la grammaire dans leur communication écrite et 02(deux) enseignants disent que leurs étudiants respectent parfois les règles générales de la grammaire dans leur communication écrite.

- Si non, quelles sont leurs difficultés ?

A travers cette question, nous voulons connaître pourquoi les étudiants de première année licence de français éprouvent des difficultés à respecter les règles générales de la grammaire dans leur communication.

Les difficultés des étudiants citées par les enseignants interrogés sont nombreuses à savoir: le manque de concentration et l'absence ou le manque de révision, les enseignants ont déclaré aussi que leurs étudiants ne disposent pas des pré-requis nécessaires à la communication en langue française. Ces derniers n'arrivent pas à réinvestir leurs connaissances grammaticales dans des situations communicationnelles et certains d'entre eux ont des problèmes de mémorisation des notions enseignées c'est pourquoi, ils n'arrivent pas à les réutiliser correctement dans la communication.

Question 08 : Selon vous, proposer un enseignement grammatical qui répond aux besoins communicatifs des étudiants, les aide-t-il à améliorer le niveau en langue française ?

Selon les données collectées à partir de cette question, les enseignants ont répondu à l'unanimité à cette question. Ainsi, ils sont tous d'accord sur le fait que la proposition d'un enseignement grammatical répond aux besoins communicatifs des étudiants et les aide à améliorer leur niveau en langue française.

- justifiez ?

Pour les enseignants interrogés, un bon enseignement grammatical qui répond aux besoins communicatifs des étudiants de première année licence français aide à

améliorer leur niveau en langue française parce que la maîtrise de la grammaire d'une façon générale aide l'étudiant à réinvestir ses connaissances grammaticales dans des situations communicationnelles; en effet, la grammaire ne s'étudie pas pour elle-même mais elle est au service à la communication (orale et écrite).

4. Démarche expérimentale

4.3.1. Participants

L'expérience se déroule auprès de deux groupes de vingt étudiants inscrits en première année licence de français. Le premier groupe (G1 : groupe témoin), va réaliser un premier jet qui sera le même que le deuxième groupe (G2 : groupe expérimental), mais il va bénéficier d'un cours de grammaire portant sur « l'emploi des pronoms relatifs » (**voir annexe 3**) puis il va réaliser des exercices du genre classique (exercices à trou, phrases à compléter) portant sur cette même notion. Quant au groupe expérimental (G2), nous lui proposons un ensemble de tâches communicatives qui pourraient l'aider à maîtriser l'emploi des pronoms relatifs.

4.3.2. Procédure expérimentale

L'expérience se déroulera de la manière suivante :

4.3.2.1. Le premier jet

Nous proposerons d'abord à tous les étudiants un premier jet qui vise à diagnostiquer les connaissances grammaticales des étudiants quant à la maîtrise des pronoms relatifs. Ce premier jet consiste à rédiger un texte selon la consigne suivante :

- Rédigez un texte dans lequel vous définissez ce qu'est un bon étudiant pour vous. Utilisez quatre propositions subordonnées relatives contenant quatre pronoms relatifs distincts (qui, que, dont, où).

La même consigne sera proposée à l'ensemble des étudiants à la fin de l'expérimentation pour pouvoir mesurer le progrès de chaque groupe et ainsi comparer entre les deux types d'activités proposées.

4.3.2.2. Les exercices vs les tâches proposées pendant l'expérimentation

-Pour le groupe témoin (G1):

Après la production du premier jet, les participants du G1 vont d'abord bénéficier d'une leçon de grammaire portant sur les pronoms relatifs (rôle et fonction de chaque pronom avec des exemples). Puis, nous leur proposerons trois exercices à trous ayant chacun un objectif grammatical :

Exercice 01 : exercice à trou (compléter par les pronoms qui, que, où).

Objectif grammatical : maîtriser l'emploi des pronoms relatifs qui, que, où.

Consigne : Mettez le pronom relatif qui convient : qui, que, où.

Ex : -Le jour où nous sommes arrivés il faisait beau.

- Le ciel était chargé de gros nuages qui annoncent la neige.

-Le livre que préfère Martin est Harry Potter.

1. Les fleurs tu as achetées sont magnifiques.
2. Le gâteau refroidit sur la fenêtre est aux pommes.
3. Le restaurant tu manges a une bonne réputation.
4. La télévision est dans le salon ne fonctionne pas.
5. Les costumes elle a amenés sont pour le spectacle.

Exercice 02 : exercice à trou (compléter par le pronom dont).

Objectif grammatical : maîtriser l'emploi du pronom relatif dont.

Consigne : Reliez les phrases suivantes en utilisant le pronom relatif **dont**.

Ex : Le correspondant vit au Japon. Je t'ai parlé de ce correspondant. /
Le correspondant [dont je t'ai parlé] vit au Japon.

1. Un film passe à Ruffec. Je t'ai
2. parlé de ce film.
-le film.....
3. Prends un livre. Tu as besoin de ce livre.
-prends
4. Prête-moi le compas. Tu te sers de ce compas.

-prête-moi.....

5. L'examen est un test. Tout le monde a peur de l'examen.

-l'examen.....

6. Voici mon travail. Je suis fier de mon travail.

-mon travail.....

7. Elle me raconte une histoire. Je me souviens plus de l'histoire.

-l'histoire.....

8. Donne-moi l'argent. J'ai besoin de l'argent.

-Donne-moi.....

Exercice 03 : Reliez les phrases par une préposition + qui ou une préposition +lequel :

Objectif grammatical : maîtriser l'emploi du pronom relatif composé (préposition+ qui/ préposition+ lequel).

1. L'Opéra est un monument. Les voitures ne peuvent pas stationner devant ce monument.

2. Fabien a une grosse moto. Il a fait beaucoup de voyage avec cette moto.

3. J'aimerais voir le directeur. J'ai envoyé mon curriculum vitae au directeur.

4. Elle a installé des étagères. Elle rangera ses livres sur ces étagères.

Tous les exercices proposés sont classiques et relèvent d'une approche traditionnelle, ils visent à développer chez les étudiants l'usage correct des pronoms relatifs.

-Pour le groupe expérimental (G2)

Quant aux participants du groupe expérimental, ils ne vont pas bénéficier de la leçon de la grammaire, ils vont réaliser des tâches communicatives ayant toutes des objectifs grammaticaux et fonctionnels à savoir définir une personne ou un objet, ces tâches sont les suivantes :

Tâche 01 : cette tâche a les objectifs suivants :

Objectif grammatical : Maîtriser l'emploi des pronoms relatifs simples.

Objectif fonctionnel : Présenter des objets à l'aide des pronoms relatifs composés.

Elle se déroulerait comme suit : l'enseignant montre deux images aux étudiants : un téléphone portable et un briquet. Il leur demande de définir ces deux objets en utilisant les pronoms relatifs qui, que, dont, où.

L'enseignant leur donne les phrases suivantes et il leur demande de les transformer de façon à utiliser des pronoms relatifs.

Pour le téléphone portable :

- il est utilisé pour communiquer.
- on l'emporte avec soi.
- tout le monde sait s'en servir.
- Il y a beaucoup d'applications dedans.

Pour le briquet :

- Les fumeurs ne s'en séparent jamais.
- Les enfants ne doivent pas le toucher.
- on n'y met du gaz.
- il peut être jetable.

Tâche 02 : les objectifs de cette tâche sont les suivants :

Objectif grammatical : maîtriser l'emploi du pronom relatif composé.

Objectif fonctionnel : Présenter les qualités d'un ami idéal à l'aide des pronoms relatifs.

Consigne : Vous avez un ami que vous considérez comme 'un ami idéal', écrivez lui un message en transformant les phrases selon l'exemple :

Ex : Il /elle me comprend : un ami c'est quelqu'un qui me comprend.

- Je me sens bien auprès de lui/ d'elle :
- J'apprécie son sens de l'humour :
- Je peux compter sur lui/elle :
- Je lui confie facilement mes secrets :
- Je reconnais sa valeur et ses qualités :
- Je peux lui téléphoner :
- J'ai confiance en lui/elle :
- Je ne veux jamais le/la froisser :

Tâche 03 : Les objectifs de cette tâche sont les suivants :

Objectif grammatical : Savoir employer différentes propositions relatives.

Objectif fonctionnel : produire un jeu de rôle.

Consigne : Vous êtes dans une boutique de vêtements, imaginez un dialogue entre vous et le (la) vendeur (se) pour lui indiquer le pantalon ou la jupe qui vous a plu. Employez au moins 4 propositions subordonnées relatives différentes.

Exemple :

Vous : Bonjour Madame, je voudrais voir une jupe qui est dans la vitrine.

La vendeuse : Celle qui a une ceinture ?

Vous : Non, celle que je préfère, c'est la noire, celle qui a des poches.

La vendeuse : Très bien ! Mais essayez aussi le rouge. Vous verrez, c'est une jupe que vous porterez très facilement.



Toutes les tâches proposées mettraient les étudiants dans des situations de communication et viseront à développer chez eux l'emploi correct des pronoms relatifs, elles vont être réalisées de façon à ce qu'il ait une interaction avec l'enseignant ou même avec les autres étudiants.

Tous les exercices et les tâches seront corrigés en classe de manière collective.

Enfin, l'expérimentation va se terminer par une production finale (2^{ème} jet) qui sera identique au premier jet pour les deux groupes (G1 et G2).

5. Méthode d'analyse

5.1. Les deux jets

-Analyse quantitative : Comparaison entre les résultats du premier et du deuxième jet :

Nous comparerons entre les résultats du premier et du deuxième jet pour les deux groupes. Ces résultats vont être calculés sur 8 points (deux points vont être accordés à chaque pronom relatif). Puis, un écart entre le premier et le deuxième jet va être

calculé, cet écart va nous permettre de mesurer le progrès réalisé par les étudiants et l'effet du dispositif proposé à chaque groupe.

-Analyse qualitative des pronoms relatifs dans les deux jets par les étudiants du groupe témoin et du groupe expérimental :

Nous analyserons par la suite l'emploi des pronoms relatifs par les participants du groupe témoin et du groupe expérimental dans les deux productions écrites faites par les deux groupes (jet 1 et jet 2)

5.2. Les exercices et les tâches

En ce qui concerne les exercices et les tâches réalisés par les étudiants du groupe témoin et du groupe expérimental, nous comptabiliserons l'emploi correct de chaque pronom dans chaque exercice et dans chaque tâche proposée pour pouvoir vérifier la maîtrise de chaque pronom par les participants de chaque groupe.

Conclusion

Malgré la diversité des pratiques des enseignants, nous pouvons déduire qu'elles visent toutes à aider l'étudiant à réinvestir ses connaissances grammaticales dans des situations de communication mais quelles sont les pratiques convenables pour un bon réinvestissement et une communication correcte, telle est notre perspective de recherche puisque nous n'avons pas pu répondre à cette question vu la non réalisation de notre expérience à cause de cette épidémie du Covid-19. Ainsi, notre travail de recherche s'ouvre sur d'autres questions auxquelles nous espérons y répondre dans un travail ultérieur.

Conclusion générale

Conclusion générale

Notre étude porte sur l'enseignement/apprentissage de la grammaire en classe de FLE dans un contexte universitaire, nous avons voulu vérifier son rôle dans la maîtrise de la communication. En effet, maîtriser une langue étrangère quelconque nécessite des connaissances solides en grammaire. Ainsi, dans une classe de langue, on ne peut pas se passer d'un savoir grammatical, c'est pourquoi, les descriptions grammaticales sont inévitables car elles constituent une donnée essentielle et une composante indispensable dans le processus d'enseignement/apprentissage.

De plus, la grammaire dans l'approche fonctionnelle sert à montrer à l'apprenant la valeur fonctionnelle des éléments grammaticaux étudiés. Dans cette approche, la position de l'enseignant change, il n'est plus un maître mais il devient comme un guide en donnant des chances à l'apprenant pour communiquer en classe et en dehors de la classe d'une manière spontanée et correcte. Ainsi, il doit définir les contenus en choisissant les supports pédagogiques adaptés à l'apprenant et à ses besoins. Sans oublier le rôle de l'apprenant qui doit être, bien entendu, responsable et autonome de son apprentissage. Ainsi, dans ce type d'enseignement, les cours proposés se basent sur les besoins langagiers de l'apprenant dans le but d'atteindre les objectifs des deux partenaires (l'enseignant et l'apprenant).

Pour collecter les données de notre recherche, nous avons utilisé deux questionnaires. Le premier est destiné aux étudiants de première année licence de français et le deuxième est adressé aux enseignants de la grammaire à l'université Dr. Moulay Tahar à Saida. Après la collecte des données sur l'importance de l'enseignement/apprentissage de la grammaire, nous avons constaté que la grammaire a une place importante dans ce processus. Son enseignement est primordial pour les étudiants dans le but de développer des compétences qui offrent la chance à l'étudiant de bien communiquer et dans n'importe quelle situation.

Conclusion générale

Les résultats des questionnaires ne peuvent malheureusement pas être généralisés vu le nombre réduit des étudiants et des enseignants qui ont répondu aux questionnaires mais nous pouvons annoncer au moins que pour les enseignants interrogés, un bon enseignement grammatical c'est celui qui répond aux besoins communicatifs des étudiants c'est celui qui les aide à améliorer leur niveau en langue française parce que la maîtrise de la grammaire d'une façon générale soutient l'étudiant à réinvestir ses connaissances grammaticales dans des situations communicationnelles; pour eux, la grammaire ne s'étudie pas pour elle-même mais elle est au service de la communication (orale et écrite). Quant aux étudiants, ils ont affirmé qu'ils sont conscients de l'importance d'apprendre la grammaire mais ils éprouvent toujours des difficultés à la maîtriser ce qui influence sur la maîtrise de leur compétence communicative.

Pour cela, nous avons opté pour une expérimentation appliquée à deux groupes : un qui reçoit un cours de grammaire de façon traditionnelle suivi des exercices systématiques grammaticaux dépourvus de tout contexte et un autre groupe, auquel nous avons proposé des tâches communicatives basées sur l'approche fonctionnelle, chacune de ces tâches a non seulement un objectif grammatical mais aussi un objectif fonctionnel qui aide l'étudiant à comprendre l'utilité des notions grammaticales enseignées et à réinvestir ses connaissances grammaticales dans des situations de communication. Mais nous ne pouvons pas exposer les résultats de cette comparaison vu la non réalisation de l'expérience vu les circonstances de l'épidémie du Covid-19 et du confinement.

Enfin, nous espérons pouvoir continuer notre travail ultérieurement pour pouvoir contribuer à apporter une aide aux étudiants ayant des difficultés à apprendre la grammaire mais surtout à réinvestir leurs connaissances grammaticales dans la communication.

Bibliographie

Les ouvrages :

Abu-Laila, Z. (Mars 2019). *enseigner la grammaire en classe de FLE: quelles méthodes faut-il adopter?* Al al-bayt university. P.14.

Allen, P. (1977). *structural and functional models in language teaching* (Vol. 08). (M. Tremblay, Trad.). Pp.8-10.

Baylon, C., Fabre, P. (07 mai 1990). *Initiation à la linguistique cours et applications corrigés*, Nathan. P.13.

Besse, H. Porquier, R. (1984). *la grammaire et didactique des langues*. Paris: Hatier. CREDIF. P.86.

Besse, H. Porquier, R. (1991). *Grammaire et didactique des langues*. Paris: Hatier-didier, CREDIF. P. 80.

Bérard, E. (1991). *l'approche communicative "théorie et pratiques", Didactiques des langues étrangères*. Paris: CLE international. P. 6.

Charaudeau, P. (1992). *grammaire du sens et de l'expression*. Paris: Hachette Education.

Christine, T. (1999). *la classe de langue*. Paris: CLE international. P. 150.

Courtyllon, J. (1985). *pour une grammaire notionnelle*. ENS de saint cloud: CREDIF.

Conseil de l'Europe, (2005). *cadre européen commun de référence pour les langues. apprendre, enseigner, évaluer*. Paris: Didier.

Galisson, R., Coste, D. (1976). *Dictionnaire de didactique des langues*. Paris: Hachette. P.254.

Germain, C., Séguin, H. (1998). *le point sur la grammaire*. CLE international.

Giridon, J.P. et Somet, P. (2007). « Les 500 exercices de grammaire » édition Hachette.

Hsin, C. C. (2013). *Proposition pour une progression grammaticale cohérente et en harmonie avec les cours de communication*. université Da Yeh : NII- Electronic Libray Service. P.163-169.

Leard, J. M. (2013). *Grammaire sémantique modulaire (catégories lexicales, référence, prédiction)*. (S. MARENGO).

Miquel, C. (2013). *Grammaire en dialogues*. Paris, Clé International.

Portine, H. (1979). *Français fonctionnel et apprentissage de la grammaire*. Paris: belc. Pp.31-32.

Widdowson, h. H., (1981). *Une approche communicative de l'enseignement des langues et apprentissage des langues*. (K. e. Blamont, Trad.) Paris: Hatier.

Articles de revues académiques:

Charaudeau, p. (2001). "De l'enseignement d'une grammaire du sens". *le français aujourd'hui*, N°(135).

Coutillon, J. (2001). "La mise en oeuvre de "la grammaire du sens" dans l'approche communicative, analyse de grammaires et de manuels". *études de linguistique appliquée*. N°(2), 153-164.

Huong, D. A. (2010). "L'approche cognitive dans l'apprentissage des langues, sa conception et ses apports à l'acquisition des compétences linguistiques". *pays riverains du Mékong*, N°(02), 127-139.

Louisa, I. (2017). "L'enseignement explicite et implicite de la grammaire en classe de FLE: cas de la notion des déterminants en 03ème année moyenne". *revue sciences Humaines*, A (48), 17-31.

Maingueneau, D. (2005). "réflexions sur la" grammaire du discours" au collège". *le français aujourd'hui*, N°(148), 47-54.

Kerrouzi Redhouane. (2013). "L'enseignement explicite et/ou implicite de la grammaire en 04ème A.M: Quelle démarche faut-il choisir en classe de FLE?". *littérature et philosophie*, N° (18), 34-46.

Rukalski, S. (1980). "Une critique raisonnée de l'approche fonctionnelle". *revue des sciences de l'éducation*, 06 (02), 267-278.

Dictionnaires:

Quq, J. P., (2003). le dictionnaire de didactique de français langue étrangère et seconde. CLE international. P.127.

Le dictionnaire du petit larousse illustré. (en 2012), p.512.

Séminaires:

Séminaire régional de recherche en didactique de FLE, (Du 02 au 05 Décembre 2002). *Enseignement/apprentissage de la grammaire de FLE- observations et propositions pédagogiques. Phnom Pench- Cambodge.*

Mémoires:

Ayeni, A. O. (2014). *les perceptions de l'impact de la grammaire enseignée par l'approche fonctionnelle aux étudiants de la première année de l'université de KwaZulu-Natal.*(Mémoire de maitrise, school of Arts, college of Humanities, university of KwaZulu-natal, pietermaritzburg). Pp. 29-35.

Dahlberg, L. (2013). *l'influence de l'approche fonctionnelle sur l'enseignement grammatical en FLE au lycée en Suède (étude qualitative et quantitative).* (Mémoire de maitrise, LUNDS Universitet, Suède).Pp. 5-10.

Uwizeye, M. L. (2011). *les exercices de grammaire et le développement de la compétence communicative: une typologie.* (Mémoire de maitrise, Uinersetitas osloensis, Oslo). Pp. 9-10.

Sitographie:

Sanchez, V. (2012, Octobre 05). *l'approche fonctionnelle/notionnelle* . Consulté le 29 mai 2020, sur prezi: <https://prezi.com>.

Http : www.Francaisfacile.Com. Consulté le 11-07-2020 à 22 :37.

Table des matières

Remerciements

Dédicaces

Sommaire

Introduction générale 09

Chapitre : l'enseignement/apprentissage de la grammaire en FLE

Introduction	13
1. La grammaire.....	14
1.1. Définition de la grammaire	14
1.2. Différence entre la grammaire explicite et la grammaire implicite	15
1.2.1. La grammaire explicite	15
1.2.2. La grammaire implicite	16
1.3. L'enseignement/apprentissage de la grammaire en FLE selon les différentes approches	17
1.3.1. Approche notionnelle	17
1.3.2. Approche fonctionnelle	18
1.3.3. Approche interactionnelle	20
1.3.4. Approche cognitive	21
1.3.5. Approche communicative	22
1.4. Formes de la grammaire dans l'approche communicative	23
1.4.1. La grammaire sémantique	24
1.4.1.1. Aspect notionnel du sens : la grammaire notionnelle	24
1.4.1.2. Aspect fonctionnel du sens : la grammaire fonctionnelle.....	26

1.4.2. La grammaire discursive	26
1.5. Types d'exercices proposés en grammaire	27
Conclusion	30

Chapitre II : La grammaire fonctionnelle au service de la communication

Introduction	32
2. L'approche fonctionnelle.....	33
2.1.1. Origine	33
2.1.2. Objectifs	33
2.1.3. L'approche fonctionnelle et taches	37
2.2. La grammaire fonctionnelle au service de la communication	38
2.3. Le rôle de la grammaire dans l'enseignement de FLE	39
2.4. La progression grammaticale fonctionnelle dans un cours communicatif	41
Conclusion	43

Chapitre III : Analyse et interprétation des résultats

Introduction	45
3. Les questionnaires	46
3.1. Questionnaire des étudiants	46
3.2. Questionnaire des enseignants	53
4. La démarche expérimentale	59
4.3.1. Participants	59
4.3.2. Procédure expérimentale	59

4.3.2.1. Le premier jet	59
4.3.2.2. Les exercices vs les tâches proposées pendant l'expérimentation	60
5. La méthode d'analyse	64
5.1. Les deux jets	64
5.2. Les exercices et les tâches	64
Conclusion	65
Conclusion générale	67
Bibliographie	70
Table des matières	75
Résumé	
Annexes	

Le résumé :

L'enseignement/apprentissage de la grammaire est primordial en contexte universitaire du fait qu'il aide l'étudiant à interagir correctement dans une situation de communication donnée. Dans l'approche fonctionnelle, la grammaire prend en considération les structures langagières en fonction de la communication.

L'objectif de notre recherche est de savoir l'efficacité du recours à l'approche fonctionnelle dans un cours de grammaire dans le cadre du français langue étrangère (FLE). Ainsi, pour atteindre cet objectif, nous avons utilisé d'une part, deux questionnaires, l'un adressé aux étudiants de première année universitaire de français et l'autre aux enseignants de grammaire à l'université ; d'autre part, nous proposerons une démarche expérimentale qui pourrait nous aider à appuyer les résultats de nos deux questionnaires. En effet, les circonstances actuelles (épidémie du Covid-19), ne nous ont pas permis d'effectuer cette expérience puisque le gouvernement algérien impose une longue durée du confinement.

Mots clés : l'enseignement de la grammaire, le contexte universitaire, compétence de communication, l'approche fonctionnelle.

Abstract:

Teaching/learning grammar is essential in a university context because it helps the student to interact correctly in a given communication situation. In the functional approach, grammar takes into account language structures as a function of communication.

The objective of our research is to know the effectiveness of the use of the functional approach in a grammar course in the framework of French as a foreign language (FLE). Thus, to achieve this objective, we used, on the one hand, two questionnaires, one addressed to first year university students of French and the other to grammar teachers at university; on the other hand, we will propose an experimental approach which could help us to support the results of our two questionnaires. Indeed, the current circumstances (epidemic of covid-19), did not allow us to carry out this experiment since the Algerian government imposes a long duration of confinement.

Keywords: grammar teaching, university context, communication skills, functional approach.

المخلص :

قواعد التدريس: التعلم ضرورية في سياق الجامعة لأنها تساعد الطالب على التفاعل بشكل صحيح في حالة اتصال معينة. في النهج الوظيفي، يأخذ النحو في الاعتبار الهياكل اللغوية كدالة للتواصل.

الهدف من بحثنا هو معرفة فعالية استخدام النهج الوظيفي في دورة قواعد اللغة في إطار اللغة الفرنسية كلغة أجنبية (FLE). وهكذا، ولتحقيق هذا الهدف، استخدمنا من جهة استبيانين، احدهما موجه إلى طلاب السنة الأولى بجامعة الفرنسية الأخر لمعلمي القواعد في الجامعة، من ناحية أخرى، سوف نقترح نهجا تجريبيا يمكن أن يساعدنا على دعم نتائج استبياننا. في الواقع، لم تسمح لنا الظروف الحالية (وباء الجفن- 19) بتنفيذ هذه التجربة لان الحكومة الجزائرية تفرض فترة حبس طويلة.

الكلمات الدالة: التدريس النحوي، السياق الجامعي، مهارات الاتصال، النهج الوظيفي

Annexes :

Annexe 01 : le questionnaire des étudiants de 01^{ère} année universitaire de français.

Annexe 02 : le questionnaire des enseignants universitaires de grammaire dans le département de français.

Annexe 03 : le cours de grammaire (les pronoms relatifs).

Annexe 01 :

Questionnaire destiné aux étudiants de français au département de français.

Ministère de l'enseignement supérieur et de la recherche scientifique

Université Dr Moulay Tahar de Saida

Département de français

Questionnaire destiné aux étudiants de français à l'université, dans le cadre de la préparation d'un mémoire de master en didactique et langue appliquée.

1. Comment jugez-vous votre niveau en grammaire française?

- Faible
- Moyen
- Bon
- Excellent

2. L'étude de la grammaire vous paraît-elle :

-indispensable importante pas importante

3-L'apprentissage de la grammaire est-il difficile pour vous ?

Oui Non

4-Les difficultés que vous éprouvez lors de l'application des règles générales de grammaire.

a- La peur de commettre des erreurs.

b- Manque de compréhension des cours.

c- l'hésitation.

d- l'oubli des règles générales.

Résumé

5-Respectez-vous les règles générales que vous avez apprises dans vos communications écrites.

Oui

Non

-Si non, pourquoi ?

.....
.....
.....
.....

6-Que faites-vous pour remédier à vos lacunes grammaticales en FLE ?

.....
.....
.....
.....
.....
.....

Merci d'avoir pris le temps de répondre à ce questionnaire.

Annexe 02 :

Questionnaire destiné aux enseignants du département de français dans le cadre de la préparation d'un mémoire de Master en langue française.

Cher/Chère enseignant(e).

Dans le cadre d'une recherche qui vise à mettre l'accent sur le déroulement de l'enseignement de la grammaire chez les étudiants de français. Nous vous adressons ce questionnaire afin de vérifier l'efficacité des méthodes d'enseignement de la grammaire sur le développement de la compétence grammaticale en contexte universitaire.

Vos réponses nous intéressent fortement.

- Nous vous invitons à bien vouloir répondre aux questions suivantes :

Matière enseignée

Cours

TD

- ***Expérience professionnelle:***

- De (0 à 5ans)

- De (5 à 10 ans)

- Plus de 10 ans

Questionnaire

2. Comment jugez-vous le niveau de vos étudiants en grammaire?

- Faible

- Moyen

- Bon

- Excellent

2-Quelle méthode utilisez-vous pour enseigner la grammaire ?

Implicite explicite

2-Cette grammaire aide-t-elle les étudiants à développer une compétence de communication ?

Oui Non

3-Quels types d'exercices proposez-vous à vos étudiants ?

Résumé

Explicites implicites mécaniques communicatifs

5- Quelles parties/ structures grammaticales sont au centre de votre enseignement de la grammaire ?

.....
.....
.....

6-Comment évaluez- vous vos étudiants après un enseignement grammatical ?

.....
.....
.....

7-Vos étudiants respectent- ils les règles générales de la grammaire dans leur communication écrite et orale.

Oui Non

*Si non, quelles sont leurs difficultés ?

.....
.....
.....

8- Selon vous, proposer un enseignement grammatical qui répond aux besoins communicatifs des étudiants, les aide-t-il à améliorer leur niveau en langue française? Justifiez.

.....
.....
.....

Merci d'avoir pris le temps de répondre à ce questionnaire.

Questionnaire destiné aux étudiants de français au département de français,
Ministère de l'Enseignement Supérieur et de la Recherche Scientifique

Université De Boulay Togo,
Département de français.

Questionnaire destiné aux étudiants de première année licence de français à l'université,
dans le cadre de la préparation d'un mémoire de Master en didactique et langue
appliquée.

1. Comment jugez-vous votre niveau en grammaire française ?

- Faible
 Moyen
 Bon
 Excellent

2. L'étude de la grammaire vous paraît-elle :

- Indispensable
 Importante
 Pas importante

3. L'apprentissage de la grammaire est-il difficile pour vous ?

- Oui
 Non

4. Les difficultés que vous éprouvez lors de l'application des règles générales de
grammaire.

- a. La peur de commettre des erreurs.
b. Manque de compréhension des cours.
c. L'hésitation.
d. L'oubli des règles générales

5. Respectez-vous les règles générales que vous avez apprises dans vos communications
écrites.

- Oui
 Non

↳ Si non, pourquoi ?

..... parce que j'ai un problème avec la conjugaison.....

d. Que faites-vous pour remédier à vos lacunes grammaticales en FLE ?

..... ce que j'ai fait pour affronter les règles, c'est répéter
les exercices et d'écrire des phrases courtes et compréhensibles
pour faire un bon paragraphe.....

Merci d'avoir pris le temps de répondre à ce questionnaire.

Questionnaire destiné aux étudiants de français au département de français,
Ministère de l'enseignement supérieur et de la recherche scientifique,
Université Dr Boulay Tahar,
Département de français.

Questionnaire destiné aux étudiants de première année licence de français à l'université,
dans le cadre de la préparation d'un mémoire de Master en didactique et langue
appliquée.

1. Comment jugez-vous votre niveau en grammaire française ?
 - Faible
 - Moyen
 - Bon
 - Excellent
2. L'étude de la grammaire vous paraît-elle :
 - Indispensable
 - Importante
 - Pas Importante
3. L'apprentissage de la grammaire est-il difficile pour vous ?
 - Oui
 - Non
4. Les difficultés que vous éprouvez lors de l'application des règles générales de grammaire.
 - a. La peur de commettre des erreurs.
 - b. Manque de compréhension des cours.
 - c. L'hésitation.
 - d. L'oubli des règles générales.
5. Respectez-vous les règles générales que vous avez apprises dans vos communications écrites.
 - Oui
 - Non

⚡ Si non, pourquoi ?

6. Que faites-vous pour remédier à vos lacunes grammaticales en FLE ?

*Renforcer notre niveau par des cours en plus par la révision
parce qu'elle est importante*

Merci d'avoir pris le temps de répondre à ce questionnaire.

Questionnaire destiné aux étudiants de français au département de français,
Ministère de l'enseignement supérieur et de la recherche scientifique,
Université Dr Moulay Tahar,
Département de français.

Questionnaire destiné aux étudiants de première année licence de français à l'université,
dans le cadre de la préparation d'un mémoire de Master en didactique et langue
appliquée.

1. Comment jugez-vous votre niveau en grammaire française ?

- Faible
- Moyen
- Bon
- Excellent

2. L'étude de la grammaire vous paraît-elle :

- Indispensable
- Importante
- Pas importante

3. L'apprentissage de la grammaire est-il difficile pour vous ?

- Oui
- Non

4. Les difficultés que vous éprouvez lors de l'application des règles générales de grammaire.

- a. La peur de commettre des erreurs. ✓
- b. Manque de compréhension des cours.
- c. L'hésitation.
- d. L'oubli des règles générales.

5. Respectez-vous les règles générales que vous avez apprises dans vos communications écrites.

- Oui
- Non

➔ Si non, pourquoi ?

6. Que faites-vous pour remédier à vos lacunes grammaticales en FLE ?

Je pose des questions à l'enseignante je cherche sur internet google youtube ect.

Merci d'avoir pris le temps de répondre à ce questionnaire.

Questionnaire destiné aux enseignants de département de français dans le cadre de la préparation d'un mémoire de Master en langue française.

Cher/chère enseignant(s).

Dans le cadre d'une recherche qui vise à mettre l'accent sur le déroulement de l'enseignement de la grammaire chez les étudiants de français. Nous vous adressons ce questionnaire afin de vérifier l'efficacité des méthodes d'enseignement de la grammaire sur le développement de la compétence grammaticale en contexte universitaire.

± Vos réponses nous intéressent fortement.

- Nous vous invitons à bien vouloir répondre aux questions suivantes :

- Matière enseignée : ... *Grammaire*
- Cours
- TD
- Expérience professionnelle :
- (De 0 à 5 ans)
- (De 5 à 10 ans)
- (Plus de 10 ans)

Questionnaire :

1. Comment jugez-vous le niveau de vos étudiants en grammaire ?
 - Faible
 - Moyen *dans l'ensemble*
 - Bon
 - Excellent
 2. Quelle méthode utilisez-vous pour enseigner la grammaire ?
 - Implicite
 - Explicite
 3. Cette grammaire aide-t-elle les étudiants à développer une compétence de communication ?
 - Oui
-

Non

4. Quels types d'exercices proposez-vous à vos étudiants ?

Explicite

Implicite

Mécaniques

Communicatifs

5. Quelles parties/structures grammaticales sont au centre de votre enseignement de la grammaire ?

la proposition, la phrase et le texte

6. Comment évaluez-vous vos étudiants après un enseignement grammatical ?

en leur demandant une activité de rédaction

7. Vos étudiants respectent-ils les règles générales de la grammaire dans leur communication écrite ou orale ?

Oui

Non

↓ Si non, quelles sont leurs difficultés ?

Les étudiants ont des difficultés à résumer les connaissances grammaticales dans des situations communicationnelles

8. Selon vous, proposer un enseignement grammatical qui répond aux besoins communicatifs des étudiants, les aide-t-il à améliorer le niveau en langue française ?

Oui

Non

↓ Justifiez ?

Effectivement, si l'étudiant est préparé à résumer ses connaissances grammaticales dans des situations de communication, il sera mieux communicatif. C'est parce qu'on étudie plus la grammaire pour elle-même.

Merci d'avoir pris le temps de répondre à ce questionnaire.

Questionnaire destiné aux enseignants de département de français dans le cadre de la préparation d'un mémoire de Master en langue française.

Cher/chère enseignant(s).

Dans le cadre d'une recherche qui vise à mettre l'accent sur le déroulement de l'enseignement de la grammaire chez les étudiants de français. Nous vous adressons ce questionnaire afin de vérifier l'efficacité des méthodes d'enseignement de la grammaire sur le développement de la compétence grammaticale en contexte universitaire.

+ Vos réponses nous intéressent fortement.

- Nous vous invitons à bien vouloir répondre aux questions suivantes :

- Matière enseignée : *Grammaire / syntaxe*
 - Cours
 - TD
- Expérience professionnelle :
 - (De 0 à 5 ans)
 - (De 5 à 10 ans)
 - (Plus de 10 ans)

Questionnaire :

1. Comment jugez-vous le niveau de vos étudiants en grammaire ?

- Faible
- Moyen
- Bon
- Excellent

2. Quelle méthode utilisez-vous pour enseigner la grammaire ?

- Implicite
- Explicite

3. Cette grammaire aide-t-elle les étudiants à développer une compétence de communication ?

- Oui

Non

4. Quels types d'exercices proposez-vous à vos étudiants ?

Explicite

Implicite

Mécaniques

Communicatifs

5. Quelles parties/structures grammaticales sont au centre de votre enseignement de la grammaire ?

la grammaire de la phrase

6. Comment évaluez-vous vos étudiants après un enseignement grammatical ?

exploitation de texte
exercices systématique

7. Vos étudiants respectent-ils les règles générales de la grammaire dans leur communication écrite ou orale ?

Oui

Non

↳ Si non, quelles sont leurs difficultés ?

lacunes au niveau de la phrase

8. Selon vous, proposer un enseignement grammatical qui répond aux besoins communicatifs des étudiants, les aide-t-il à améliorer le niveau en langue française ?

Oui

Non

↳ Justifiez ?

La langue repose sur la maîtrise
de ses structures grammaticales

Merci d'avoir pris le temps de répondre à ce questionnaire.

Questionnaire destiné aux enseignants de département de français dans le cadre de la préparation d'un mémoire de Master en langue française.

Cher/chère enseignant(s).

Dans le cadre d'une recherche qui vise à mettre l'accent sur le déroulement de l'enseignement de la grammaire chez les étudiants de français. Nous vous adressons ce questionnaire afin de vérifier l'efficacité des méthodes d'enseignement de la grammaire sur le développement de la compétence grammaticale en contexte universitaire.

↳ Vos réponses nous intéressent fortement.

- Nous vous invitons à bien vouloir répondre aux questions suivantes :

- Matière enseignée : *Grammaire*
- Cours
- TD
- Expérience professionnelle :
- (De 0 à 5 ans)
- (De 5 à 10 ans)
- (Plus de 10 ans)

Questionnaire :

1. Comment jugez-vous le niveau de vos étudiants en grammaire ?

- Faible
- Moyen
- Bon
- Excellent

2. Quelle méthode utilisez-vous pour enseigner la grammaire ?

- Implicite
- Explicite

3. Cette grammaire aide-t-elle les étudiants à développer une compétence de communication ?

- Oui

Non

4. Quels types d'exercices proposez-vous à vos étudiants ?

Explicite

Implicite

Mécaniques

Communicatifs

5. Quelles parties/structures grammaticales sont au centre de votre enseignement de la grammaire ?

En 1^{ère} année, on étudie la grammaire pratique

6. Comment évaluez-vous vos étudiants après un enseignement grammatical ?

l'évaluation se fait par des exercices

7. Vos étudiants respectent-ils les règles générales de la grammaire dans leur communication écrite ou orale ?

Oui

Non

parfois

↓ Si non, quelles sont leurs difficultés ?

La majorité n'ont pas eu une bonne base en grammaire
- problème de lecture et de compréhension

8. Selon vous, proposer un enseignement grammatical qui répond aux besoins communicatifs des étudiants, les aide-t-il à améliorer le niveau en langue française ?

Oui

Non

↓ Justifiez ?

Pour parler et écrire correctement, il faut
maîtriser la grammaire

Merci d'avoir pris le temps de répondre à ce questionnaire.

Annexe 03 :

Le cours de grammaire (les pronoms relatifs)

Les pronoms relatifs

1. Formation des pronoms relatifs : Il existe deux formes de pronoms relatifs :

1.1. Les pronoms relatifs simples sont (qui-que-dont-où).

1.1.1. Le rôle du pronom relatif : Un pronom relatif introduit une proposition qui sert de complément à ce nom (ou pronom). Cette proposition s'appelle « proposition subordonnée relative. Il remplace un nom qui le précède et auquel il renvoie, on l'appelle un antécédent. Ex : le gâteau, que j'ai préparé, est très délicieux.

- Le gâteau est très délicieux. J'ai préparé un gâteau.

- Que remplace le gâteau et devient son antécédent.

1.1.2. Les fonctions du pronom relatif simple:

1 Qui : remplace un sujet.

Ex : j'ai une amie qui est très proche à moi.

2 Que : remplace le complément d'objet direct.

Ex : je choisis le français que j'adore comme spécialité.

3 Dont : remplace le complément d'objet indirect.

Ex : voici le livre dont je t'ai parlé.

- **Dont :** remplace un complément du nom.

Ex : je vis dans un quartier dont les ordures sont par tout.

- **Dont :** remplace le complément de l'adjectif.

Ex : j'ai des parents dont je suis fière.

4 Où : remplace le complément circonstanciel de temps.

Ex : tu te souviens la matinée où nous faisons une belle aventure dans notre vie.

- **Où :** remplace le complément circonstanciel de lieu.

Ex : le village où je suis née est très beau.

1.2. Les pronoms relatifs composés : ils se forment à partir d'une préposition:

A. Lequel, laquelle, lesquels, lesquelles

➤ **Emploi**

On emploie le pronom relatif "**lequel**" après une préposition (sur, avec, sans, pour, etc.). Il s'accorde en **genre et en nombre** avec le nom auquel il se rapporte.

Exemples :

- C'est le livre sur **lequel** j'ai écrit toute mon enfance.
- Vous connaissez les deux magasins devant **lesquels** on a installé l'abribus ?
- Les deux valises avec **lesquelles** j'ai voyagé ont disparu.

a- **Remarque** : Avec une personne, on utilise de préférence **qui**.
Exemple : C'est le collègue avec **qui** (ou avec lequel) j'ai eu quelques problèmes.

1.2.2. Formation : Tableau des pronoms relatifs composés.

	Masculin	Féminin
Singulier	Lequel	Laquelle
Pluriel	Lesquels	Lesquelles

B. Pronoms relatifs contractés duquel et auquel

➤ **Emploi**

- **duquel, desquels, desquelles**

Ils sont issus de la contraction de la préposition **de** et des pronoms relatifs composés **lequel, lesquels et lesquelles**.

Exemple : Le vase à côté **duquel** (à côté de + lequel) tu as posé la lampe est très beau.

- **auquel, auxquels, auxquelles**

Ils sont issus de la contraction de la préposition **à** et des pronoms relatifs composés **lequel, lesquels et lesquelles**.

Exemple :

Les documents **auxquels** (à + lesquels) je pense sont dans la salle des archives.

Remarque :

Avec une personne, on utilise de préférence **qui**.

Exemple :

C'est la personne **à qui** (ou auquel) elle pense depuis un an.

➤ Formation :

Tableau des pronoms relatifs composés précédés de la préposition à et de :²

avec à	Masculin	Féminin
Singulier	Auquel	à laquelle
Pluriel	Auxquels	Auxquelles
avec de	Masculin	Féminin
Singulier	Duquel	de laquelle
Pluriel	Desquels	Desquelles

² - Nous avons emprunté avec modification des exemples du site pour concevoir ce cours : [http : www. Francaisfacile. Com](http://www.Francaisfacile.Com). Consulté le 11-07-2020 à 22 :37et de quelques ouvrages de grammaire :

Miquel, C. (2013). *Grammaire en dialogues*. Paris, Clé International.

Girton, J.P. et Somet, P. (2007). « Les 500 exercices de grammaire » édition Hachette.